

ČESKÁ POŠTA, S.P.

# Výroční zpráva 2007





ČESKÁ POŠTA, S.P.

---

Spojujeme vaše  
myšlenky a práci



Úvodní slovo generálního ředitele	4
Slovo zakladatele	9
Zpráva dozorčí rady	13
Charakteristika České pošty, s.p.	17
Statutární orgány a členové vedení Podniku	17
Správa a řízení Podniku	18
Regulační rámec poštovních služeb	18
Právní postavení Podniku	19
Poslání a strategické cíle	19
Struktura Podniku k 31. 12. 2007	20
Řízení bezpečnosti	20
Řízení rizik	21
Interní audit	22
Trendy základních hospodářských ukazatelů	23
Zpráva vedení České pošty, s.p., o stavu Podniku	29
Makroekonomická situace v ČR	29
Hospodaření Podniku v roce 2007	30
Obchodní činnost	30
Zákazníci	31
Služby a provoz	32
Mezinárodní provoz a mezinárodní vztahy	39
Investice a technický rozvoj	40
Známková tvorba a filatelie	41
Poštovní muzeum	45
Vztah k životnímu prostředí	46
Zaměstnanci a mzdy	46
Finanční část	51
Zpráva nezávislého auditora zakladateli podniku Česká pošta, s.p.	51
Účetní závěrka	52
Příloha účetní závěrky	56
Kontakty	79
Použité zkratky a pojmy	79

# Úvodní slovo generálního ředitele

Hospodářský rok 2007 byl pro Českou poštu úspěšný. Pozitivního výsledku se nám podařilo dosáhnout přesto, že jsme naše úsilí a lidské kapacity věnovali restrukturalizaci České pošty a přípravě dlouhodobé strategie. Celé období lze proto charakterizovat především jako významnou přípravu pro položení budoucích základů České pošty jako moderní obchodní a logistické společnosti, která má významné postavení na trhu informací, zboží a peněžních služeb. Byly vytvořeny veškeré předpoklady pro to, aby mohlo dojít k přechodu od partikulárního regionálního řízení k jednotnému centrálnímu řízení. Došlo k úplnému zavedení liniového řízení České pošty. Důsledkem bylo zrušení sedmi regionálních odštěpných závodů a vytvoření osmi obchodních regionů, které již dnes neřídí generální ředitelství, ale centrála České pošty.

V průběhu roku 2007 věnovali vybraní specialisté České pošty velké úsilí přípravě nové firemní strategie na léta 2008–2012, jejímž cílem bylo nalézt odpovídající reakci na důsledky globalizace, liberalizace a technologických substitucí. Srovnáme-li výsledek snahy, tedy moderní strategii České pošty, se strategiemi jiných evropských poštovních operátorů, můžeme říci, že jsme se ve všech myšlenkových proudech dostali na současnou evropskou úroveň. Přichází však to nejtěžší – tuto strategii systematicky, pilně, neúnavně a obratně uvést

do života. A to způsobem, který zajistí pozitivní budoucnost České pošty s ohledem na výše uvedené skutečnosti. Jistě si uvědomujeme, že každý další krok České pošty významným způsobem určí také budoucí vývoj poštovního trhu, a tím bude mít i zásadní vliv na činnosti dalších poštovních operátorů.

Jaké jsou základní předpoklady úspěšné realizace této strategie?

- Jasně stanovení cílů,
- důsledný postup realizace jednotlivých kroků strategie
- a především – získání středního managementu a všech pracovníků České pošty pro maximální nasazení při její realizaci.

Nejvzácnějším kapitálem České pošty jsou její pracovníci. A právě na ně sázíme, že to budou oni, kteří zajistí České poště pozitivní budoucnost v mnohem obtížnějších podmínkách, než je tomu dnes. Ať už nastane liberalizace v roce 2011 nebo 2013, je třeba jednat tak, abychom na ni byli připraveni co nejdříve. S ohledem na náročné cíle společnosti nás čeká dokončení významné vnitřní přestavby



firmy, napřimění logistických cest, optimalizace sítě sběrných přepravních uzlů a automatizovaných balíkových dodejen, dosažení ideální koncentrace doručování. To vše s cílem zásadně zvýšit kvalitu služeb České pošty.

Zvlášť optimalizace poštovní sítě, která se vyvinula historicky a není dnes po ekonomické stránce výhodně nastavena, bude úkolem, na který musíme být odpovědně připraveni. Zatímco naše pobočky citelně chybějí v místě nových satelitních městeček nebo sídlišť, v řadě oblastí naopak neexistuje dostatečná potřeba obyvatelstva pro provozování kamenné pobočky. V souvislosti s nelehkou úlohou optimalizace sítě nás zároveň čeká úkol vyrovnat se s jejími očekávanými dopady. Dříve než k ní přistoupíme, musíme připravit alternativní způsoby obsluhy svých zákazníků především v odlehlých koutech naší země tak, abychom mohli s čistým štítem dostát nesnadnému úkolu kvalitně obsluhovat celé území České republiky.

Významnou roli budeme hrát také v oblasti přiblížení veřejné správy občanům. Chceme jim zásadním způsobem ulehčit kontakt s orgány státní správy. K tomu od roku 2007 slouží stále se rozrůstající síť Czech POINT na České poště. A právě v této síti chceme rozšiřovat i portfolio služeb pro firmy i občany.

Rok 2007 byl dobrý. V hierarchii důležitosti jednotlivých poštovních událostí byl především rokem příprav a vytváření předpokladů pro realizaci nové strategie České pošty. Nechtě se stane rok 2008 úspěšným prvním rokem realizace této strategie, která zajistí občanům kvalitní služby, státu plnění univerzální služby a České poště a jejím pracovníkům hospodářskou prosperitu.

JUDr. Karel Kratina  
generální ředitel



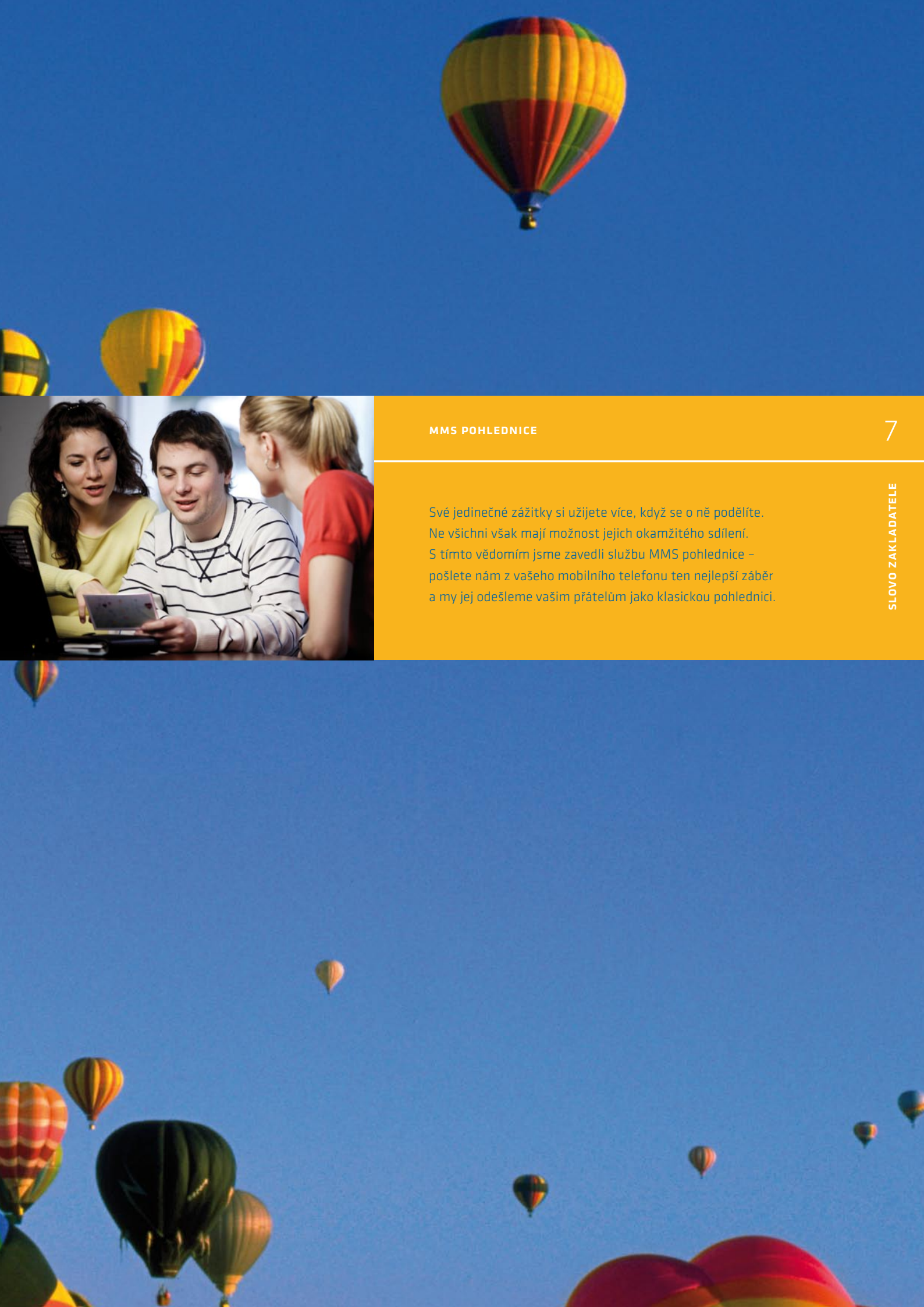
5

VÝROČNÍ ZPRÁVA 2007

# Technologie







## MMS POHLEDNICE

7

Své jedinečné zážitky si užijete více, když se o ně podělíte. Ne všichni však mají možnost jejich okamžitého sdílení. S tímto vědomím jsme zavedli službu MMS pohlednice – pošlete nám z vašeho mobilního telefonu ten nejlepší záběr a my jej odešleme vašim přátelům jako klasickou pohlednici.



# Slovo zakladatele

Rok 2007 byl pro Českou poštu především ve znamení pokračující restrukturalizace z organizace provozního charakteru na obchodně orientovanou společnost. Významný mezník znamenalo usnesení vlády č. 836 z 18. července 2007, podle kterého se má Česká pošta přeměnit ze státního podniku na akciovou společnost. Přípravy na tuto změnu probíhají v souladu s naplánovaným harmonogramem, a proto můžeme očekávat, že se transformace České pošty uskuteční k 1. červenci 2009. Výše uvedené skutečnosti, a především připravovaná liberalizace poštovního trhu dala podnět ke schválení dlouhodobé strategie České pošty na léta 2008–2012, v níž je stěžejním cílem nahradit očekávaný výpadek tržeb, který vyplývá z jejího výhradního postavení, výnosy z jiných, nových činností.

Dalším důležitým milníkem bylo posunutí termínu liberalizace do roku 2011, resp. 2013. S ohledem na tuto skutečnost je nezbytné, aby se Česká pošta ve všech aspektech přeměnila na obchodní společnost, která obstojí v soutěži s ostatními evropskými poštovními operátory.

Významnou roli sehraje Česká pošta jako místo „zlidštění“ státní administrativy. Postupná realizace Czech POINT na České poště, a především vzrůstající

počet vydaných výpisů ukazuje, že využití poboček pošty jako kontaktního místa mezi orgány státní správy a občany bylo správnou volbou. Věřím, že se České poště podaří zprostředkovat i další služby tak, aby komunikaci se státní správou občanům podstatným způsobem zjednodušila a ulehčila.



Mgr. MUDr. Ivan Langer  
ministr vnitra



10

VÝROČNÍ ZPRÁVA 2007

# Pohodlí







SIPO

11

Trávit co nejvíce času s rodinou, v klidu a pohodlí domova – to je prioritou našich zákazníků, kteří využívají službu SIPO. Starosti s platbami za nájem, vodu či elektřinu řešíme pravidelně a spolehlivě za ně.

ZPRÁVA DOZORČÍ RADY



**Rozpis bezhotovostní platby SIPO**

18	Posla / d.o.	500 02/8	1	Identifikační číslo - Variabilní symbol	5276661100	Tř. kód
Příjemce		Plátce	2	Spojovací číslo - Specifický symbol	5010691295	
Úřad SIPO		Plátce	3	Částka Kč	=3403.00=	

Admínek Vaší banky

Regina Ostrá  
Evropská 913  
Nové Hradky  
733 33

**Dělejte přátelům radost a pošlete svoji  
dobrou pohlednici z dovolené.**  
MMS z mobilu, e-mailem nebo z [www.stránek](http://www.stránek)  
informací na [www.doschranky.cz](http://www.doschranky.cz)

# Zpráva dozorčí rady

V průběhu roku 2007 plnila dozorčí rada České pošty, s.p., své úkoly v souladu s postavením tohoto orgánu tak, jak je definováno v zákoně č. 77/1997 Sb., o státním podniku, v platném znění, Zakládací listinou a Statutem státního podniku Česká pošta.

V průběhu roku 2007 se dozorčí rada sešla na deseti řádných zasedáních, při kterých řešila především hlavní témata České pošty tohoto roku: strategii rozvoje České pošty pro léta 2008–2012 s ohledem na připravovanou liberalizaci evropského poštovního trhu, přípravu změny podniku na obchodní společnost a transformaci podniku na akciovou společnost. Průběžně se pak zabývala sledováním a vyhodnocováním hospodářských výsledků podniku a jejich souladem se schváleným finančním plánem.

Dozorčí rada podrobně přezkoumala účetní závěrku k 31. prosinci 2007, sestavenou podle českých účetních standardů, seznámila se s výrokem auditora PricewaterhouseCoopers Audit, s.r.o., „bez výhrad“, projednala výroční zprávu České pošty, s.p., za rok 2007 a doporučila zakladateli účetní závěrku i výroční zprávu schválit. Podle předloženého návrhu doporučila zakladateli také rozhodnout o rozdělení hospodářského zisku za rok 2007.

## Změny ve složení dozorčí rady v průběhu roku 2007

Z dozorčí rady byli k 31. červenci 2007 zakladatelem odvoláni Ing. Ondřej Felix, CSc., Ing. Vratislav Kroužecký a Ing. Milan Votruba. Do dozorčí rady byli k 31. červenci 2007 jmenováni Ing. Ján Dzvonič a Petr Polák, k 1. srpnu 2007 byl do dozorčí rady jmenován JUDr. Petr Polák.

Dotakem č. 12 Zakládací listiny České pošty, s.p., ze dne 15. října 2007 byl počet členů dozorčí rady rozšířen z devíti členů na 12 členů.

K 31. říjnu 2007 byl z dozorčí rady zakladatelem odvolán Jiří Hurých. Do dozorčí rady byli k 30. říjnu 2007 jmenováni Ing. Blanka Vysloužilová, MBA, Mgr. Daniel Rován a Jan Řezník. K 26. listopadu 2007 byl do dozorčí rady jmenován Mgr. Zdeněk Zajíček. Na 77. jednání dozorčí rady dne 27. listopadu 2007 byl novým předsedou dozorčí rady zvolen Mgr. Zdeněk Zajíček a místopředsedkyní Ing. Blanka Vysloužilová, MBA.



Mgr. Zdeněk Zajíček  
předseda dozorčí rady





14

VÝROČNÍ ZPRÁVA 2007

# Dostupnost







## CZECH POINT

15

Než začnete stavět dům, strávíte většinou mnoho času ve frontách na úřadech. Informace z katastrálního úřadu, ale i dalších orgánů státní správy, lze však nyní získat i jinak – třeba právě na vaší poště. Jednoduše a rychle přes Czech POINT.

CHARAKTERISTIKA  
ČESKÉ POŠTY, S.P.



ckých strojů a přístrojů  
řízení v kategorii turistická

ckých zařízení

nitrostátní  
vé hmotnosti  
rostátní s vozidly nad

Strana: 1/5



# Charakteristika České pošty, s.p.

## Statutární orgán a členové vedení Podniku

Ve smyslu § 11 zákona č. 77/1997 Sb., o státním podniku, v platném znění, jsou orgány Podniku generální ředitel a dozorčí rada.

### Management České pošty, s.p.

Vrcholové vedení podniku	Pozice	Den vzniku funkce	Zapsáno do OR
JUDr. Karel Kratina	Generální ředitel	11. 6. 2004	18. 9. 2004
Ing. Rastislav Horáček	Náměstek GŘ pro provoz	1. 4. 2007	26. 6. 2007
Ing. Petr Zatloukal	Náměstek GŘ pro rozvoj	20. 8. 2007	13. 9. 2007
Ing. Ladislav Musil	Náměstek GŘ pro ekonomiku	15. 5. 2006	13. 9. 2006
Ing. Michal Vodrážka	Náměstek GŘ pro obchod	16. 11. 2007	14. 3. 2008
Ing. Petr Angelis	Náměstek GŘ pro mezinárodní vztahy	1. 5. 1998	13. 9. 2006
Ing. Ladislav Musil	Pověřen řízením úseku náměstka GŘ pro personální práci	22. 12. 2007	Není zapsáno do OR
Petr Stiegler	Náměstek GŘ pro veřejnou správu	15. 10. 2007	28. 11. 2007
Ing. Jan Balák	Náměstek GŘ pro technické zdroje	1. 11. 2006	20. 12. 2006

Ředitelé odštěpných závodů (OZ)	Pozice
Ing. Jiří Štráberger	Ředitel OZ Střední Čechy
Ing. František Vondruška	Ředitel OZ Jižní Čechy
Ing. Karel Kohout	Ředitel OZ Západní Čechy
Ing. Rastislav Horáček	Ředitel OZ Severní Čechy
Ing. František Bakeš	Ředitel OZ Východní Čechy
Ing. Jaroslav Navrátil	Ředitel OZ Jižní Morava
Ing. Václav Veselý	Ředitel OZ Severní Morava

Dozorčí rada	
Předseda	Mgr. Zdeněk Zajíček
Místopředsedové	Ing. Blanka Vysloužilová, MBA Karel Koukal
Členové	Ing. Vladimír Budinský, MBA Ing. Ján Dzvoník Petr Kužel Petr Polák JUDr. Petr Polák Mgr. Daniel Rován Ivana Musilová Jan Řezník Ing. Jiří Štráberger

## Správa a řízení Podniku

### Generální ředitel

Generální ředitel, jako statutární orgán České pošty, s.p. (dále Česká pošta nebo Podnik), řídí činnost Podniku a jedná jeho jménem. Rozhoduje o všech záležitostech Podniku, pokud nejsou zákonem vyhrazeny do působnosti zakladatele (dle § 12 Zákona o státním podniku a Zakládací listiny České pošty, s.p.).

### Dozorčí rada

Tento orgán Podniku má dvanáct členů a dohlíží na činnost generálního ředitele a uskutečňování podnikatelských záměrů Podniku. V souladu se zákonem č. 77/1997 Sb., o státním podniku, v platném znění, je osm členů dozorčí rady jmenováno a odvoláváno zakladatelem a čtyři členové jsou voleni a odvoláváni zaměstnanci Podniku.

### Výbory dozorčí rady

Dozorčí rada zřizuje výbory dozorčí rady jako své pracovní orgány. Členové výborů jsou voleni a odvoláváni dozorčí radou.

V současnosti jsou zřízeny tyto výbory dozorčí rady:

- Výbor dozorčí rady pro strategii Podniku,
- Výbor dozorčí rady pro finance a audit,
- Výbor dozorčí rady pro rozvoj lidských zdrojů.

## Regulační rámec poštovních služeb

### Legislativa a udělení poštovní licence

Oblast poštovních služeb v České republice patří od dubna 2005 pod Český telekomunikační úřad (dále ČTÚ). Regulační pravomoci se přenesly z Ministerstva informatiky ČR na ČTÚ díky novým právním úpravám – dne 1. dubna 2005 nabyl účinnosti, kromě jiných relevantních zákonů, zákon č. 95/2005 Sb., kterým se mění zákon č. 29/2000 Sb., o poštovních službách a o změně některých zákonů (zákon o poštovních službách), ve znění pozdějších předpisů.

Od 1. června 2005 platí souhlas ČTÚ s poštovními podmínkami, které Česká pošta předložila správnímu orgánu 31. března 2005. ČTÚ zároveň stanovil, ke dni 1. června 2005, držitelé poštovní licence, České pošty, s.p., rozsah základních kvalitativních požadavků.

Dne 24. listopadu 2005 rozhodl ČTÚ podle § 20, odst. 1 zákona o poštovních službách, o udělení poštovní licence státnímu podniku Česká pošta, a to na základě písemné

žádosti podané na výzvu ČTÚ zveřejněnou v Poštovním věstníku 4. srpna 2005. Poštovní licence byla udělena na období od 1. ledna 2006 do 31. prosince 2008 a byla zveřejněna v Poštovním věstníku 28. prosince 2005. Tímto rozhodnutím správní orgán mimo jiné vyslovil souhlas s poštovními podmínkami, které spolu se žádostí o udělení licence předložila Česká pošta, s.p. Zároveň ČTÚ předložil konkrétní kvalitativní požadavky uplatňované vůči České poště, s.p., které se týkají například hustoty obslužných míst, otevírací doby provozoven, způsobu dodávání adresátům, rychlosti přepravy, vyřizování reklamací aj.

Vláda ČR svým usnesením č. 1565 ze dne 7. prosince 2005 schválila nařízení vlády o stanovení rozsahu poštovního oprávnění, a to s účinností od 1. ledna 2006. Toto nařízení omezuje poštovní výhradu pro držitele poštovní licence na poštovní zásilky obsahující písemnosti o maximální hmotnosti 50 g a za cenu nepřevyšující 18 Kč.

### Cíl v rámci EU – liberalizace poštovního trhu

Směrnice o poštovních službách z roku 1997 (97/67/ES) uzavřela první etapu harmonizace poštovních služeb v EU. V průběhu několika dalších let byly vydány další směrnice, které přispěly k postupnému a řízenému otevření trhu poštovních služeb hospodářské soutěži. V současné době již Česká pošta pracuje v liberalizovaných podmínkách, s výjimkou poštovních zásilek s písemností do hmotnosti 50 g a do 18 Kč.

V roce 2007 byla novelizována Směrnice Evropského parlamentu a Rady 97/67/ES. Tato novela schválená

Evropským parlamentem i Radou stanoví nejzazší termíny úplné liberalizace evropského poštovního trhu.

Oproti původnímu záměru byl termín odložen o dva roky, s možností odkladu o další dva roky pro vybrané členské země EU. Důvodem odkladu byly zejména obavy členských zemí o zajištění univerzálních poštovních služeb. V jejím smyslu tedy Česká pošta ztratí nejpozději v roce 2013 poštovní výhradu, která se již dnes vztahuje jen na část listovních zásilek o hmotnosti do 50 g.

## Právní postavení Podniku

Česká pošta, s.p., je právnickou osobou ve smyslu ustanovení § 18 zákona č. 40/1964 Sb., občanského zákoníku, v platném znění. Její právní a majetkové postavení je upraveno zákonem č. 77/1997 Sb., o státním podniku, v platném znění.

Česká pošta, s.p., byla založena Ministerstvem hospodářství České republiky v souladu se zákonem o státním podniku 1. března 1993. Vznik České pošty byl potvrzen zápisem do Obchodního rejstříku vedeného Obvodním soudem pro Prahu 1, oddíl A, číslo vložky 7565. V současné době je Podnik veden v obchodním

rejstříku Městského soudu v Praze, v oddílu A, vložce 7565.

S účinností od 1. června 2003 vydalo Ministerstvo informatiky zakládací listinu státního podniku Česká pošta, přizpůsobenou novému zákonu o státním podniku a změněnou několika dodatky.

Věcná regulace základních služeb a cenová regulace zásilek do zahraničí je v kompetenci ČTÚ. Cenová regulace vybraných domácích zásilek je v kompetenci Ministerstva financí.

## Poslání a strategické cíle

Postavení České pošty se v době liberalizace trhu a neodvratně nastupující elektronické komunikace začíná výrazně měnit. Česká pošta nadále zajišťuje komplex základních služeb bez jakýchkoliv dotací, současně se mění z provozně orientované organizace na obchodně zaměřenou firmu.

Cíle pro příští léta se však výrazně nemění. Česká pošta chce nadále být poskytovatelem všeobecných služeb a usilovat o jejich efektivní zajištění. Současně při vědomí své společenské role a sociální odpovědnosti chce být zaměstnavatelem nejen efektivním, ale i atraktivním. Česká pošta považuje za své poslání být všem zákazníkům důvěryhodným poskytovatelem kvalitních služeb v oblasti zprostředkování informací, plateb a zboží tradičními i elektronickými formami. Toto poslání je základem Strategického plánu České pošty na léta 2008–2012. Podmínkou je zajištění dlouhodobé ziskovosti a konkurenceschopnosti.

### V souladu se současnými trendy

Ve své další činnosti musí Česká pošta reagovat na čtyři klíčové trendy, které významně ovlivní trh a konkurenční prostředí. Jsou jimi nové technologie, měnící se potřeby zákazníků, změna způsobu komunikace,

zejména používání internetu a v neposlední řadě i liberalizace poštovních služeb. Česká pošta proto vítá odklad úplné liberalizace poštovních služeb, schválený Evropským parlamentem. Takto získaný prostor využije k dokončení změn.

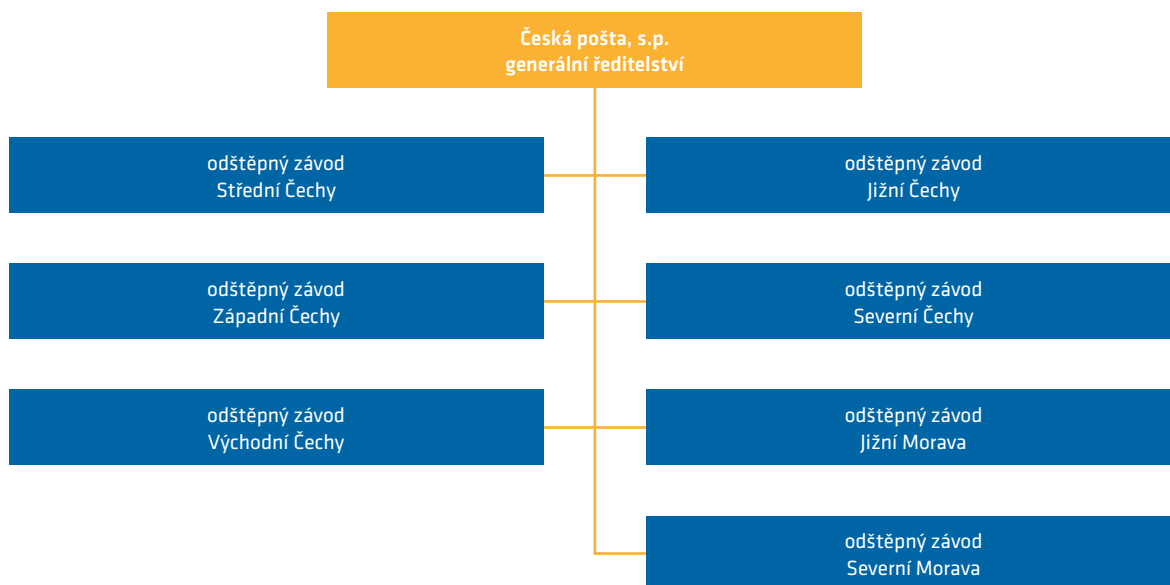
### Klíčové body strategického plánu:

- Udržení významného tržního podílu na trhu tradičních poštovních služeb v podmínkách stále ostřejší konkurence,
- výrazná inovace portfolia produktů, služeb a komplexních řešení a dosažení vysokého podílu nových řešení na výkonech České pošty,
- hledání nových obchodních příležitostí,
- využití poboček a sítě k usnadnění komunikace občanů se státní správou – projekt Czech POINT v rámci programu e-Government,
- průnik služeb s vysokou přidanou hodnotou do hodnototvorných procesů významných zákazníků

(zejména v sektoru finančních služeb a síťových odvětví),

- realizace komplexního programu optimalizace procesů a výrazného zvýšení efektivity s cílem dosáhnout ziskovosti minimálně na úrovni výkonnosti průměru centrálních pošt ve vyspělých zemích EU,
- zvyšování konkurenceschopnosti České pošty jako klíčového dlouhodobého parametru,
- zvyšování ziskovosti firmy,
- zlepšení obrazu České pošty v očích veřejnosti.

## Struktura Podniku k 31. 12. 2007



## Řízení bezpečnosti

Výsledky roku 2007 potvrdily, že je nezbytné investovat do bezpečnostní oblasti. Finanční prostředky vynaložené tímto směrem se vracejí ve formě snížení kriminality. I přes prováděná firemní opatření v oblasti

bezpečnosti se však v roce 2007, ve srovnání s rokem 2006, objem škod způsobených vlivem vnějších útoků na pošty, v přepravě a doručování zvýšil.

### Útoky vnějších pachatelů na poštovní objekty a poštovní přepravu a způsobené škody

	2007	2006	2005	2004	2003
Počet útoků celkem	118	97	149	143	103
Škody v mil. Kč	6,2	4,9	4,3	5,4	19,4

V kategorii přepadení pošt za provozu došlo k meziročnímu nárůstu počtu případů o cca 20 %, přitom 50 % případů bylo neúspěšných, v kategorii vloupání do pošt mimo provoz byl zaznamenán meziroční nárůst případů o téměř 67 %, přičemž pouze 18,5 % případů bylo neúspěšných. Průměrná škoda připadající na jeden případ útoku na hotovosti je na úrovni 20–30 tisíc Kč. V roce 2007 dosáhly celkové roční škody na hotovostech způsobené vnějšími útoky pachatelů a kryté pojištěním výše 6,2 mil. Kč.

#### Kam směřovaly investice

Na posílení bezpečnosti pošt a hotovostí v provozní a přepravní síti, na modernizaci a doplnění technického zabezpečení, na rozšíření dálkového střežení objektů

a vozidel a na opatření v oblasti bezpečnostních režimů a bezpečného chování personálu bylo v roce 2007 celkem vynaloženo 222 mil. Kč nákladů a necelých 4,7 mil. Kč investic. Velký důraz byl kladen také na vzdělávání příslušných pracovníků České pošty v oblasti bezpečnosti.

Investice a náklady na technické zabezpečení pošt byly zaměřeny v první řadě na nezbytné doplnění (výměnu) vybavenosti pošt odpovídajícím mechanickým zabezpečením, aby bylo dosaženo úrovně odpovídající platným standardům EU pro banky a objekty s platebním stykem. Dále bylo nutné vybudovat elektronické zabezpečení na poštách uváděných nově do provozu v nákupních centrech.

V oblasti zabezpečení bylo vloženo nejvíce finančních prostředků do technického vybavení pošt, přepravních prostor a vozidel tak, aby byla umožněna bezpečná přeprava hotovostí na stanovené úrovni – tzn. ve speciálních bezpečnostních boxech zabarvujících bankovky a ceniny. Další prostředky byly určeny na provoz dálkového sledování vozidel přepravy hotovostí (ve dvou regionech) multifunkčním dohledovým centrem České pošty.

V uplynulém roce se investovalo i do zdokonalení a zajištění chodu programů, které se zabývají prevencí ztrát

zásilek a prevencí mimořádných událostí. Jde o specializované úlohy výpočetní techniky pracující s provozními, skladovými a evidenčními databázemi, které odhalují a řeší ztráty zásilek a přestupků proti poštovnímu provozu.

Dokončena byla elektronická bezpečnostní a krizová databáze všech poštovních objektů, zejména pak jejich aktualizovaných bezpečnostních a krizových karet, které evidují druhy a stav bezpečnostních zařízení a umožňují náběh rutinních řešení při krizových a mimořádných událostech na poštovních objektech.

## Řízení rizik

Řízení rizik bylo v České poště od roku 2005 budováno systémově jako podpora vrcholovému managementu s cílem na rizika upozorňovat, řídit je a snižovat tak pravděpodobnost jejich výskytu a předcházet dopadu škod z nich plynoucích.

Sledování rizik se stalo integrovanou součástí strategického řízení při naplňování strategických záměrů a cílů Podniku. Identifikace, ohodnocení rizik a opatření k jejich účinnému řízení, to vše je kodifikováno v Knize rizik České pošty, která se pravidelně aktualizuje. Všechna identifikovaná rizika zapracovaná v Knize rizik jsou zde členěna podle jejich významu a oborů činnosti. Periodicky aktualizovaná Kniha rizik se stala nedílnou součástí řídicí dokumentace.

### Minimalizace rizik v roce 2007

V rámci přijaté strategie řízení rizik byla zajištěna kontinuita jejich řízení i v procesu transformace České pošty v roce 2007. Byly zabezpečeny podmínky pro trvalou integraci řízení rizik do celkového řízení České pošty, které se postupně transformuje. Všechna identifikovaná rizika

se vyhodnocovala se čtvrtletní periodicitou. O výsledcích hodnocení byla podávána informace vrcholovému managementu a dozorčí radě. Z této úrovně byla přijímána taková opatření, díky nimž nebyly ohroženy prioritní cíle jak z krátkodobého, tak dlouhodobého hlediska, ale i z hlediska záměrů a směrů rozvoje České pošty. Realizace těchto opatření přispěla mj. i ke zvyšování kvality a úrovně řízení.

Vrcholový management i dozorčí rada věnovaly prioritní pozornost zejména významným rizikům, která byla systémově řízena tak, aby byly minimalizovány potenciální negativní dopady na plnění stanovených strategických cílů a záměrů České pošty. Metodické vedení, správa a aktualizace Knihy rizik a čtvrtletní vyhodnocování úrovně a efektivnosti řízení rizik v rámci celé České pošty zajišťovalo oddělení řízení rizik v rámci interního auditu. Na základě informací získaných od vlastníků rizik byla čtvrtletně v elektronické podobě aktualizována Kniha rizik a v závěru roku zpracována finální podoba Knihy rizik České pošty pro rok 2007, která poskytuje přehled všech identifikovaných rizik, včetně přehledu rizik významných.

## Interní audit

Odbor interního auditu působí v České poště od roku 2004 a je přímo podřízen, v souladu se závaznými mezinárodními standardy pro profesionální praxi interního auditu, statutárnímu orgánu, kterým je ve státním podniku Česká pošta generální ředitel. Toto postavení zajišťuje nezávislost auditorů na auditovaných organizačních celcích a činnostech a objektivitu pro provádění svojí činnosti. Jsou splněny výše uvedené standardy, které se promítají jak do Statutu interního auditu České pošty a Etického kodexu interních auditorů, tak do prováděcí směrnice upravující vlastní výkon interního auditu v České poště.

Hlavním posláním interního auditu je poskytování objektivních nezávislých informací o přiměřenosti a efektivnosti auditovaných procesů a činností, o úrovni řízení rizik, řídicích a kontrolních procesů a o řízení a správě. Tím interní audit napomáhá vrcholovému managementu naplňovat stanovené strategické záměry, cíle a plány.

### Plán činnosti interního auditu pro rok 2007

Interní audit v roce 2007 poskytoval vrcholovému managementu České pošty a její dozorčí radě zejména tyto auditní služby:

- Realizoval plánované a vyžádané audity,
- prováděl plánované, příp. vyžádané monitoringy,
- poskytoval poradenskou a konzultační činnost.

Do Plánu činnosti interního auditu na rok 2007 bylo zahrnuto 10 auditů a jeden monitoring, které směřovaly do významných oblastí činnosti České pošty. Plán byl sestaven na základě vlastních poznatků auditorů vyplývajících i z úrovně řízení rizik, požadavků vrcholového managementu a dozorčí rady. V průběhu roku bylo navíc provedeno dalších pět vyžádaných auditů a jeden vyžádaný monitoring.

Výsledky z auditů a monitoringů měly pro vrcholový management zásadní význam zejména z hlediska efektivního a kvalitního řízení procesů, řízení rizik, postupných transformačních kroků a realizace případných žádoucích změn v auditovaných oblastech.

### Plány nápravných opatření

Jednotlivé zprávy, shrnující zjištění a doporučení provedené auditními týmy na základě realizovaných auditů a monitoringů, byly projednány na jednáních vedení generálního ředitelství České pošty a ke zjištěným systémovým a procesním nedostatkům, resp. nedostatkům na realizační úrovni, byly přijaty tzv. Plány nápravných opatření.

Cílem bylo dosáhnout změny nežádoucího stavu, snížení hodnoty rizik, zlepšení funkčnosti procesů, dosažení souladu řídicí dokumentace s realizovanými transformačními změnami apod. A to tak, aby nebyla nepříznivě ovlivněna správa a řízení, hospodaření a finanční výsledky České pošty.

### Poradenská a konzultační činnost

Poradenství a konzultace byly zabezpečovány v souladu s Etickým kodexem a Standardy pro profesionální praxi interního auditu. Při této činnosti se využívaly znalosti a poznatky auditorů ve prospěch ostatních útvarů Podniku. Auditori poskytovali konzultace v připomínkových řízeních týkajících se problematiky tvorby nové nebo novelizované řídicí dokumentace a poradenství určené vlastníkům rizik. S vedoucími zaměstnanci České pošty vedli individuální konzultace na konkrétní témata např. při řešení problémů a realizaci úkolů. Obdobně probíhaly konzultace také s externími auditory v oblasti řízení rizik apod.

Interní audit tedy plnil v průběhu celého roku svou stěžejní roli – sledoval v rámci prováděných auditů a monitoringů vývoj a úroveň jednotlivých rizik včetně efektivnosti a účinnosti jejich řízení.

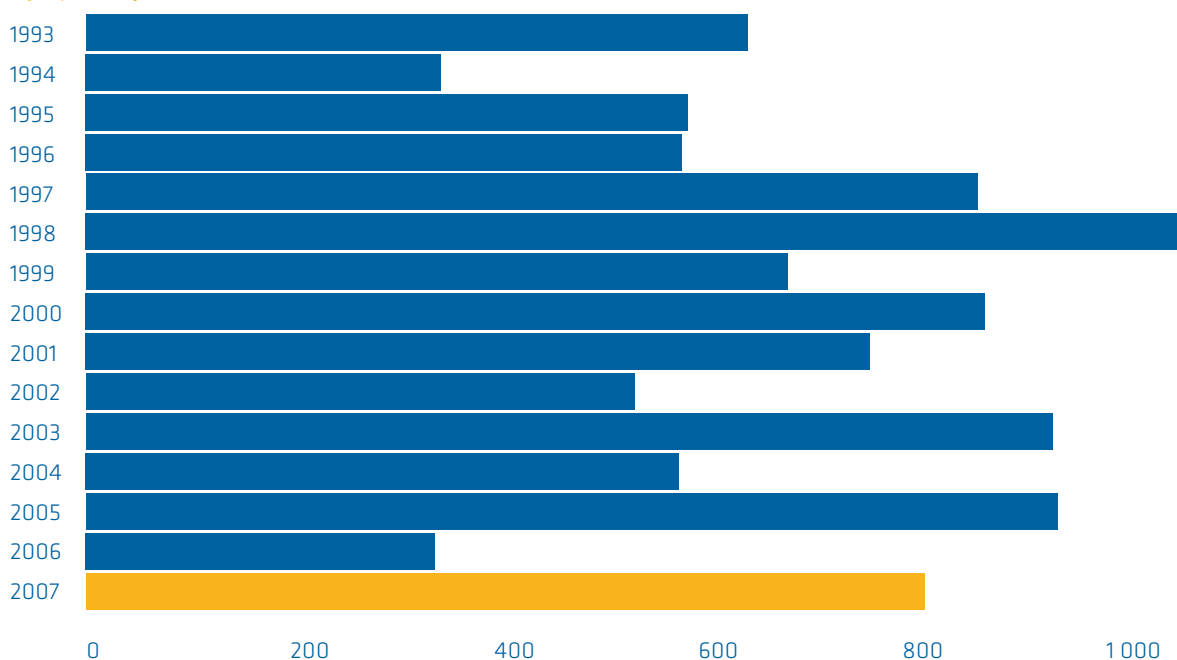


## Trendy základních hospodářských ukazatelů

### Finanční a provozní ukazatele

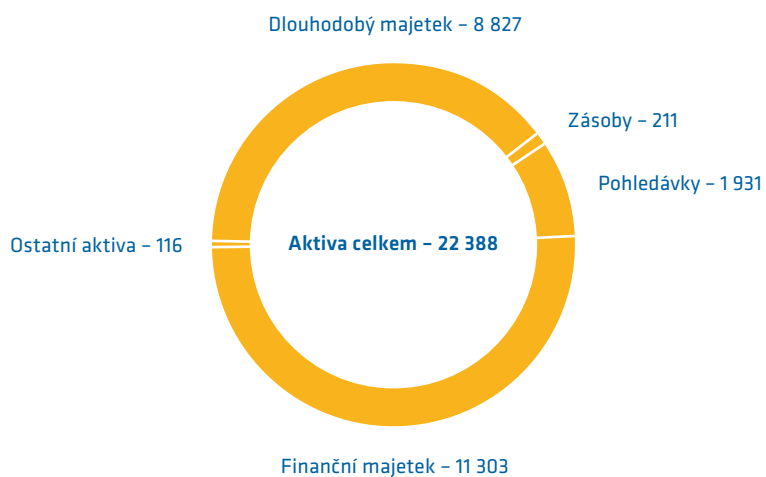
	2007	2006	2005
Aktiva (tis. Kč)	22 388 170	22 411 908	16 956 480
Vlastní kapitál (tis. Kč)	9 683 355	9 172 878	9 070 839
Tržby za prodej vlastních výrobků a služeb (tis. Kč)	16 947 419	16 757 654	16 586 349
Zisk před zdaněním (tis. Kč)	794 530	331 166	920 675
Čistý zisk (tis. Kč)	652 539	247 602	666 853
Výnosy z provozní činnosti (tis. Kč)	17 646 462	17 528 955	17 335 379
Zaměstnanci – průměrný evidovaný počet	37 008	37 415	38 290
Průměrná měsíční mzda (Kč)	17 452	16 584	15 563
Zisk před zdaněním / Tržby za prodej vlastních výrobků a služeb	4,69%	1,98%	5,55%
Zisk před zdaněním / Aktiva	3,55%	1,48%	5,43%
Zisk před zdaněním / Zaměstnanci – průměrný evidovaný počet (Kč)	21 469	8 851	24 045

### Vývoj zisku před zdaněním (mil. Kč)





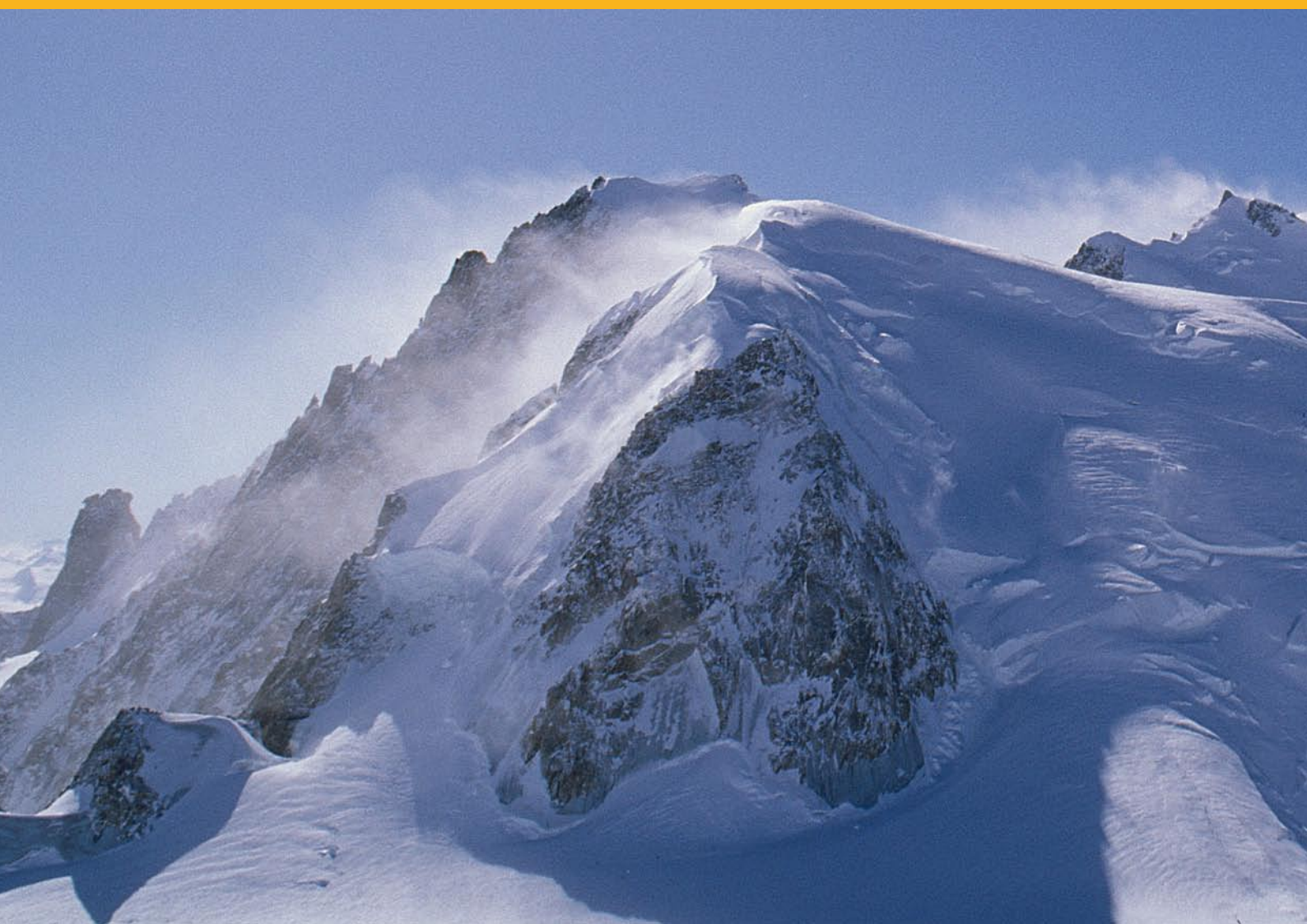
### Struktura aktiv 2007 (mil. Kč)



### Struktura pasiv 2007 (mil. Kč)



# Komunikace







## LISTOVNÍ SLUŽBY

27

V současné „elektronické“ době každého potěší, když najde ve schránce dopis od přátel, blahopřání k narozeninám nebo pohlednici od dětí z hor. Díky této tradiční formě komunikace vám zůstanou hmatatelné vzpomínky na hezké okamžiky vašeho života.





# Zpráva vedení České pošty, s.p., o stavu Podniku

## Makroekonomická situace v ČR

Na hospodaření Podniku v uplynulém roce mělo vliv i celkové makroekonomické prostředí v rámci ČR. Následující přehled mapuje vývoj některých ekonomických ukazatelů.

V roce 2007 došlo k navýšení reálného HDP o 6,6 % (v roce 2006 o 6,4 %). Hlavním faktorem růstu ekonomiky byla spotřeba domácností s růstem o 6,1 %. To se projevilo změnou struktury růstu ekonomiky od čistých vývozů ke spotřebě. Růst exportu se snížil z 14,5 % na 13,2 % při prakticky stejném růstu importu o 13,8 %. Rovněž průmyslová výroba dosáhla nižšího růstu o 7,9 % v porovnání s rokem 2006 (11,2 %). Hlavní váha růstu HDP naplněná spotřebou domácností se projevila v další akceleraci růstu maloobchodu o 8,1 % (v roce 2006 o 6,5 %). Celkovou situaci podtrhují data z trhu práce. Nezaměstnanost klesla z 8,1 % na 6,6 %, nominální mzdy se zvýšily z 6,4 % na 7,5 %. Díky těmto faktorům klesá obava z budoucnosti a roste zájem a ochota zadlužovat se. ČR eviduje meziroční nárůst spotřebních úvěrů o 27 % a u hypoték o cca 40 %. Růst objemu spotřebních úvěrů v ČR je ze střednědobého pohledu pátým nejrychlejším v rámci celé EU, ale podílem těchto úvěrů na hrubém domácím produktu je ČR stále pod průměrem EU. Veřejné rozpočty vykázaly

meziročně zlepšení, když se schodek státního rozpočtu snížil z -3 % na -1,9 % a schodek veřejných rozpočtů z -3,3 % na -2,2 %.

### Vzestupný trend inflace

Inflace se v roce 2007 zvýšila, když index spotřebitelských cen vzrostl na 2,9 %. Struktura inflace odhaluje, že je tažena nahoru především nákladovými faktory (především ceny energií, paliv, potravin). Naopak poptávková inflace zůstává pod 2 %, tedy pod inflačním cílováním ČNB (3 % +/- 1 %).

V průběhu roku 2007 došlo čtyřikrát ke zvýšení základní úrokové sazby po 25bp. Celkově se zvýšila 2T Repo sazba z 2,50 % na 3,50 % (+100bp). Zvyšování úrokových sazeb bylo způsobeno především vývojem inflace v ČR a predikcí jejího dalšího vývoje (leden 2008 až 6,5 %). Ještě většímu nárůstu úrokových sazeb významně bránilo posilování koruny vůči euru i dolaru.

### Koruna dlouhodobě posiluje

Měnové podmínky přinesly další posilování domácí koruny vůči hlavním měnám (EUR,USD). Průměrné hodnoty CZK/EUR za rok 2007 ve výši 27,7 znamenají



proti roku 2006 (28,4) posílení o 2,5 %, u CZK/USD pak 20,3 proti roku 2006 (22,6) posílení o 10,2 %. Dlouhodobým faktorem posilující CZK je přibližování českých cen k cenám v zemích EU15. Ceny jsou v ČR na nižší úrovni a to na cca 60% úrovni. Střednědobým faktorem ovlivňujícím kurz jsou reálné a finanční toky na platební bilanci. Proti posilování domácí měny bude v dalším období působit především odliv dividend, který se však vyznačuje sezónností v průběhu roku. Meziročně tak bude s největší pravděpodobností nadále docházet k posilování domácí měny.

Hlavním makroekonomickým dopadem na podniky v dalším roce bude snížení daně z příjmů z 24 % na 21 % a následně další pokles až na 19 % v roce 2010. Daňová

reforma přinese některá omezení jako uznatelnost finančních nákladů (v případě, že jsou vyšší než 1 mil. Kč), zrušení výhod finančního leasingu, neuznatelnost úroků z podřízeného dluhu atd.

Vývoj úrokových sazeb bude ovlivňovat nejen domácí makroekonomická data (především vývoj inflace a její predikce od ČNB), ale rovněž další očekávané posilování domácí měny. Pro otevřenou českou ekonomiku bude rovněž důležitý následující vývoj evropské ekonomiky. Z dosavadního průběhu lze očekávat spíše tlak na zpomalení domácí ekonomiky. Ta bude navíc ovlivněna efektem reformy, který se projeví především ve spotřebě. V ČR se proto očekává pouze mírné zvýšení úrokových sazeb a jejich stabilizace na úrovni 4,00 %.

## Hospodaření Podniku v roce 2007

Z pohledu ekonomických výsledků lze hodnotit uplynulý rok 2007 jako velmi úspěšný. Zisk před zdaněním dosáhl hodnoty 794,5 mil. Kč, po zdanění 652,5 mil. Kč, což je oproti předchozímu roku, zatíženému mimořádnými opravnými operacemi, výsledek více než dvojnásobný.

Důležitý je fakt, že skutečný vývoj v oblasti výnosů i nákladů vykazoval v průběhu roku minimální odchylky od očekávaných plánovaných hodnot, což mimo jiné prokazuje schopnost managementu udržovat kontrolu nad výsledky Podniku.

### Celková stabilita příslibem do budoucna

Také vývoj bilanční sumy a jednotlivých rozvahových položek nevykazuje žádné nepředvídané výkyvy a svědčí

o stabilizaci Podniku v období před schválenou transformací na akciovou společnost. Nadstandardně vysoký podíl vlastních zdrojů financování proti cizím zdrojům je logickým důsledkem předchozí ekonomické politiky Podniku a v následujících letech se určitě více přiblíží standardním hodnotám v odvětví i v regionu.

Rok 2007 byl po všech stránkách úspěšný. Tedy nejen z pohledu ekonomického, ale i v oblasti celkového vývoje Podniku. Za to patří díky zejména zaměstnancům na všech pracovních úrovních, kteří se o dosažení takových pozitivních výsledků svou obětavou prací zasloužili. Rok 2007 předznamenal slibný vývoj v budoucnu. Dokázal, že se transformace odstartovaná v minulých letech a pokračující do let následujících ubírá správným směrem.

## Obchodní činnost

Jak již bylo řečeno v předchozích kapitolách, v roce 2007 pokračovala Česká pošta v transformačních procesech započatých v minulých letech. Změny se výrazně dotkly všech obchodních aktivit Podniku.

### Základy pro úspěšnou transformaci

Stejně jako stavba domu nemůže začít bez kvalitních základů, ani transformace České pošty se neobejde bez stabilních pilířů, které jí umožní překlenout toto složité období.

Strategickým základem pro podnikání každé společnosti, stejně tak i České pošty, je udržení a zvyšování příjmů. V tržním prostředí je každý subjekt nucen odolávat tlakům konkurence. Jedním ze způsobů, jak odrazit tyto útoky, je neustále zkvalitňovat služby a systematicky uspokojovat požadavky a zvyšující se nároky klientů na služby.

V roce 2007 jsme se ve značné míře věnovali specializované péči o zákazníky, abychom maximálně vyšli vstříc potřebám jednotlivých segmentů zákazníků. Rozšířil se počet klíčových zákazníků (VIP klientů), pro které Česká pošta připravuje partnerské projekty a programy.

Vytvořili jsme také samostatnou obchodní síť pro nejvýznamnější zákazníky z oblasti veřejné správy. Obchodní síť pro firemní klientelu se v roce 2007 výrazně optimalizovala a se zvýšenou péčí se nyní věnujeme zejména klientům z řad internetových obchodů a zásilkových firem. Česká pošta nezapomíná ani na drobné klienty, kterým se snaží zlepšit přístup ke službám rozšiřováním elektronické nabídky služeb, zkvalitňováním odbavování na poštách prostřednictvím vyvolávacích systémů apod.

Druhým nosným pilířem je vyhledávání nových tržních příležitostí. Česká pošta jde v této oblasti dvěma směry.



Prvním je vyhledávání synergických oblastí se současným podnikáním Podniku, druhým pak vyhledávání zcela nových aktivit. I ty by však měly být blízké našemu produktovému portfoliu – patří mezi ně např. finanční a elektronické služby.

Důležitým předpokladem restrukturalizace České pošty je optimalizace provozu. Podnik je jedním z nejvýznamnějších zaměstnavatelů v České republice, při restrukturalizaci tedy musí uvažovat nejen ryze obchodně, ale také s patřičnou mírou sociální odpovědnosti.

### Reagujeme na potřeby trhu a globální trendy

Česká pošta se dlouhodobě snaží v rámci transformačních procesů naplňovat svoji vizi přerodu v moderní obchodní společnost. O tom, že se jí to daří, svědčí několik faktů.

V první řadě jsme dokázali využít celosvětového trendu v rozvoji elektronických služeb. Svědčí o tom například skokový přírůstek výnosů v tomto segmentu ve srovnání s rokem 2006. Česká pošta posiluje pozici přirozeného partnera pro komunikaci a poskytování informací pro veřejnou správu. Tyto služby efektivně zajišťujeme díky kombinaci moderních elektronických médií a svých tradičních předností – rozsáhlé pobočkové sítě, snadné dostupnosti a důvěryhodnosti. Česká pošta se zapojila do vládního programu rozvoje e-Governmentu v České republice a stala se významnou součástí projektu Czech POINT. Již od začátku roku 2007 získali naši zákazníci možnost požádat na vybraných přepážkách České pošty o výpisy z katastru nemovitostí, o výpisy z obchodního rejstříku a z živnostenského rejstříku.

Česká pošta je tradičně silným hráčem na poli vnitrostátní balíkové přepravy. V roce 2007 byl v ČR zaznamenán růst objemu přepravy balíkových služeb, avšak podíl Podniku má na celkovém objemu trhu balíkové přepravy

## Zákazníci

Rok 2007 navázal na úsilí České pošty započaté již v předchozích letech – vytvořit moderní obchodní a logistickou firmu. K tomuto cíli směřovaly stěžejní transformační aktivity, které v obchodním úseku v uplynulém roce probíhaly – byla připravena změna řídicích struktur obchodního úseku a nová segmentace zákazníků včetně systému jejich obsluhy.

### Základní rozdělení na zákaznické segmenty

Významným zákaznickým segmentem jsou klíčoví zákazníci (VIP klienti), kteří výrazným způsobem ovlivňují hospodaření České pošty. Obsluha zákazníka z jednoho místa – od uzavření smluvního vztahu až po realizaci zakázky – se stala pro zákazníka službou vyhledávanou a ceněnou. Díky přístupům manažerů pro klíčové zákazníky

klesající tendenci i přes vlastní nárůst balíkové přepravy vzhledem k roku 2006.

Nesmíme ale zapomenout ani na růst objemů přepravených mezinárodních doporučených psaní. I zde je nárůst v desítkách procent, což je pro Českou poštu ve stále se zostřujícím konkurenčním boji na poli mezinárodních zásilek a posilování konkurenčních subjektů formou akvizic rozhodně dobrým signálem do budoucna.

### Výsledky výzkumů jsou příznivé

A co si o České poště myslí klienti? To ukazuje výzkum, který v roce 2007 realizovala společnost GfK Praha, s.r.o., pro ČTÚ. Z hlavních výsledků vyplývá, že si lidé spojují Českou poštu především s doručováním obyčejných i doporučených zásilek, balíků a složenek. Za posledních pět let klesá využívání služeb České pošty u běžné populace, u firem naopak roste. Tento stav odpovídá rozšíření elektronické komunikace mezi obyvatelstvem a hospodářskému růstu v sektoru malých a středních firem. Což vysvětluje jak pokles zásilek ze strany fyzických osob, tak nárůst objemu zásilek ze strany firem, které zasílají své produkty prostřednictvím České pošty. Je potřeba změnit současné vnímání České pošty obyvatelstvem jako poskytovatele služby s nárokem na dotace z veřejných rozpočtů. Jen pro dokreslení skutečného stavu je třeba uvést, že Česká pošta nedostává žádné prostředky ze státního rozpočtu. Podnik financuje svou činnost z vlastních zdrojů.

Z výsledků tohoto výzkumu dále vyplývá, že veřejnost je s kvalitou poskytování poštovních služeb spokojena. V České poště jsou nejlépe hodnoceny malé pobočky. Ostatně osobní přístup ke klientovi je právě v těchto pobočkách jednou z významných deviz České pošty. Mezi silné stránky České pošty patří zejména šíře nabídky služeb, dostupnost poboček, přátelské chování personálu a kompetentnost.

a jejich osobní znalosti zákaznického prostředí realizovala Česká pošta několik náročných projektů reagujících na individuální potřeby a požadavky zákazníků (např. zabezpečení vnitropodnikové logistiky pro bankovní domy).

Neméně významným obchodním partnerem je pro Českou poštu také veřejná správa. Kromě tradičních poštovních služeb poskytovaných prakticky všem subjektům státní správy a samosprávy zajišťoval tým manažerů pro veřejnou správu řadu speciálních agend a individuálních projektů. Vyzdvihnout lze například oblast důchodové služby, distribuci dálničních kuponů, logistiku pro agendu osobních dokladů a řídicích průkazů nebo úspěšnou spolupráci na projektu daňové složenky pro Ministerstvo financí ČR. V závěru roku byla podepsána nová rámcová

smlouva s Ministerstvem obrany ČR o komplexním zajištění poštovních služeb pro Armádu ČR, zahrnující mj. také dodání technického vybavení pro jednotlivé stanice poštovního spojení Armády ČR.

V roce 2007 naplňovala Česká pošta své strategické cíle i v zákaznickém segmentu aliančních partnerů. Snažili jsme se především zvýšit prodej produktů s vyšší přídavnou hodnotou. Hlavními partnery pro oblast bankovních služeb byla Poštovní spořitelna a pro pojišťovací produkty Česká pojišťovna, a.s. Odbor aliančních partnerů zajišťoval kvalitní a profesionální obsluhu zákazníků prostřednictvím poboček České pošty. K aktivitám těchto pracovníků patřila technologická podpora prodeje, koordinace vzdělávání pracovníků pošt v produktech aliančních partnerů, tvorba a vyhodnocování plánů a následně podpora samotného prodeje. Na regionální úrovni probíhal proces budování sítě odborně zdatných pracovníků (obchodníků a ředitelů jednotlivých segmentů na regionu) schopných poskytnout podporu prodejním pracovníkům pošt.

Další významnou zákaznickou skupinou je segment korporátních zákazníků a pak pro střední a menší zákazníky segment nazývaný SME (malí a střední podnikatelé),

v němž Česká pošta díky centralizaci řízení sjednocuje obchodní přístup napříč všemi regiony.

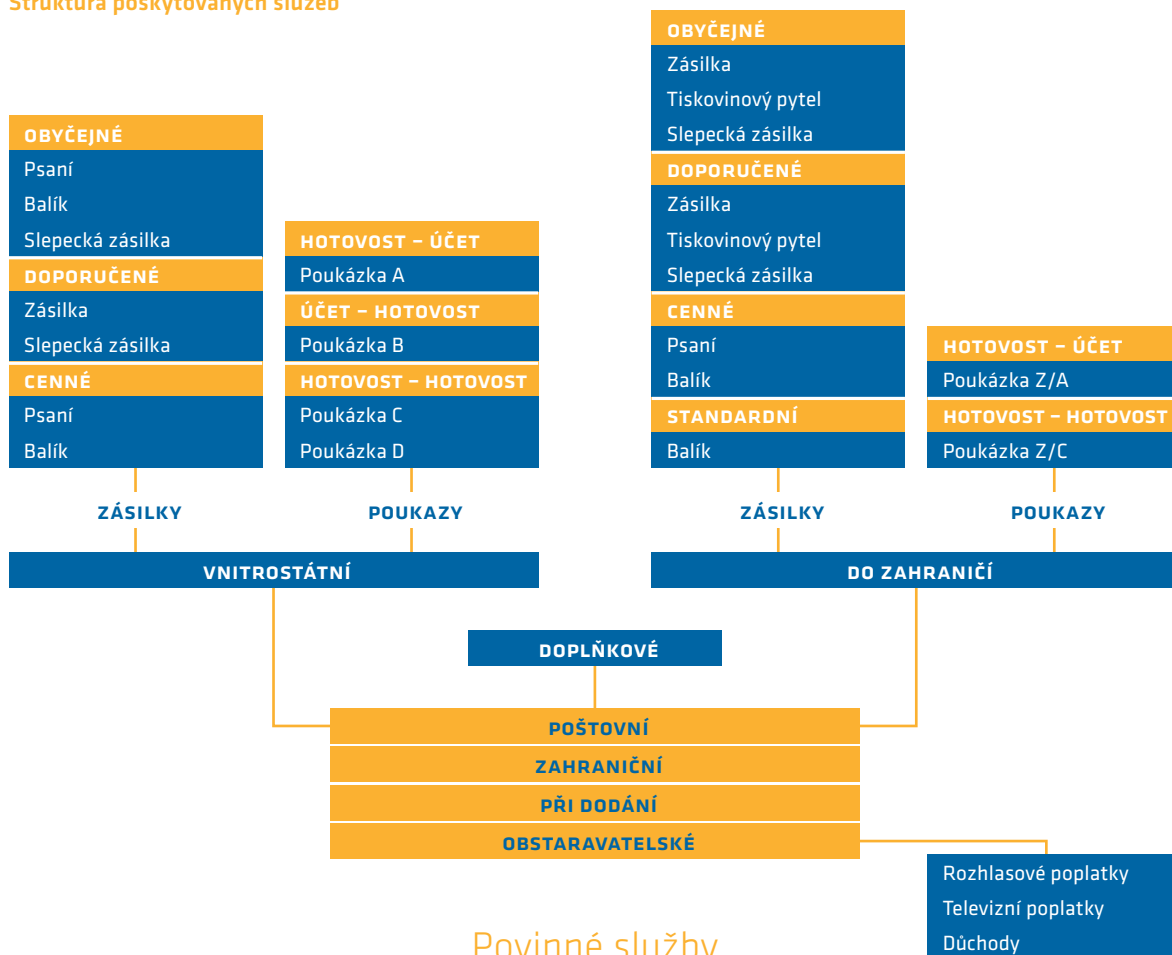
Byla připravena změna organizační struktury Podniku tak, abychom mohli operativně reagovat na potřeby a požadavky všech klientů. Kromě individuálního přístupu k jednotlivým klientům má zákaznická segmentace přínos i pro řízení obchodu v rámci České pošty. Na základě nového obchodního modelu se Česká pošta snaží o individuální přístup k jednotlivým zákazníkům s ohledem na jejich potřeby. Pro zákazníky to znamená, že mají na České poště svého partnera, který je jim vždy k dispozici.

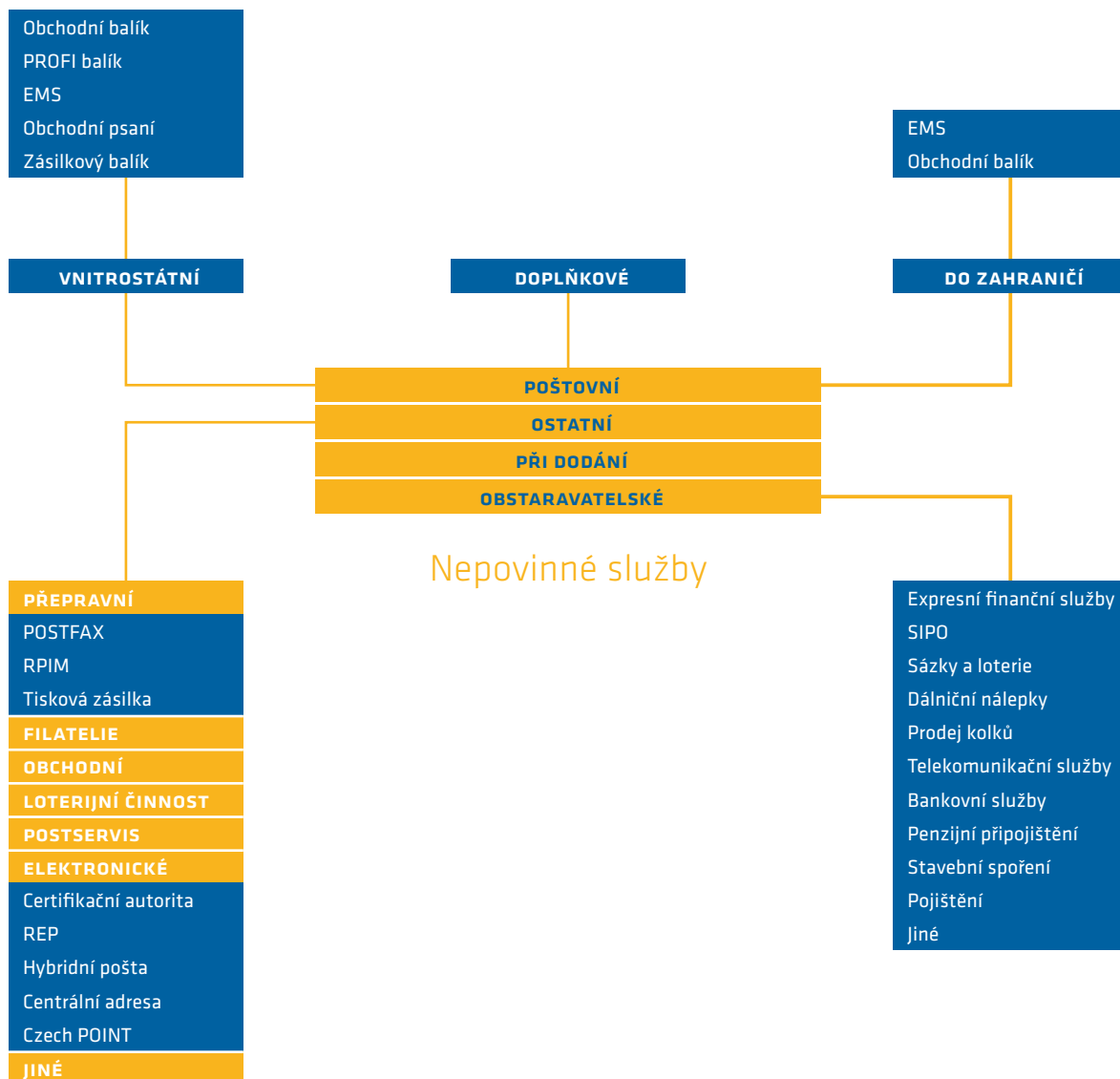
Odbor pro retailovou klientelu (drobní zákazníci) se v roce 2007 zaměřil především na sjednocení sortimentu prodávaného zboží na poštách a zlepšení možnosti sledování evidovaných zásilek na internetu. Dále spolupracoval s ostatními úseky České pošty na rozšíření využití elektronické komunikace jako další možnosti pro modernizaci poskytovaných služeb.

V dalších letech se chce Česká pošta zaměřit na další z kvalitňování zavedeného systému obchodování.

## Služby a provoz

### Struktura poskytovaných služeb





### Tradiční poštovní služby stále základem podnikání

V poslední době se objevují názory, že budou listovní zásilky jako tradiční forma komunikace postupně ztrácet svůj význam. Přestože odhady některých analytiků předpokládaly v roce 2007 prudký propad listovních zásilek až o 30 %, Česká pošta tuto prognózu nepotvrzuje. I když elektronická komunikace prostřednictvím SMS a e-mailu nahradila díky své rychlosti a pohodlnosti část listovních zásilek, dokázala si tradiční forma udržet své zákazníky zejména díky možnosti zasílat podstatně bezpečněji důvěrné informace.

Na trhu listovních služeb se objevují i nové příležitosti, jako je např. oblast Direct mailu (produkt Obchodní psaní a Tisková zásilka) nebo distribuce propagačních a informačních materiálů pod obchodním názvem RPIM (Roznáška propagačních a informačních materiálů). Poptávka po těchto službách neustále roste a částečně kompenzuje pokles listovních zásilek způsobený rozvojem elektronických služeb.

V ČR oproti listovním zásilkám došlo k nárůstu balíkových zásilek, což bylo způsobeno v roce 2007 stále

oblíbenějšími nákupy prostřednictvím internetových a zásilkových obchodů. Na tento trend by měla Česká pošta adekvátně reagovat úpravou stávajících služeb.

Pro zvýšení tržního podílu v oblasti tradičních poštovních služeb, přijala Česká pošta i v roce 2007 celou řadu opatření, k nimž patří například zahájení přípravy optimalizace přepravní sítě. Jejich cílem bude především posílit výkonnost poštovní sítě.

# Logistika







#### EMS - EXPRESS MAIL SERVICE

35

Květiny natrhané o stovky kilometrů dál a poslané poštou - romantická představa, ale díky individuální a maximální péči při přepravě zboží u nás reálná. Snažíme se o to, aby adresát obdržel jakoukoliv zásilku neporušenou a včas.

ZPRÁVA VEDENÍ



CETIS / DINOCOMMERCE

**EMS EXPRESNÍ POŠTA**

Česká pošta, s.p. IČ 47114983

Odesílatel

Tel/Fax

Pro podání zprávy o dodání zásilky připojuji

Dokument POSTFAX

Dodejku

V případě podání zásilky v pátek

Požaduji  Nepožádají

dodání zásilky 1 v den pracovního volna

Neukládát  Nedosílat

Poznámka:

Adre

PSČ

Podací p

Datum a hod



### Elektronické služby

Tradiční poštovní služby doplňuje Česká pošta novými moderními elektronickými službami. Provozuje Centrální adresu (webový server uveřejňující veřejné zakázky a dražby), Registrovanou elektronickou poštu REP a od roku 2005 je akreditovaným poskytovatelem certifikačních služeb.

Pro zabezpečení běžné komunikace prostřednictvím elektronického podpisu i šifrování vydává komerční certifikát – PostSignum VCA, pro komunikaci s úřady státní správy kvalifikovaný certifikát – PostSignum QCA.

V roce 2007 přichystala Česká pošta další rozšíření nabídky elektronických služeb. Zapojením do projektu Czech POINT poskytuje výpisy z informačních systémů veřejné správy – na své poště máte tedy díky této novince možnost obdržet výpis ze živnostenského rejstříku, obchodního rejstříku a z katastru nemovitostí. Podnik také pokračoval ve vývoji elektronické nadstavby stávající služby SIPO (Sdružené inkaso plateb obyvatelstva), která bude uvedena do provozu v průběhu roku 2008.

### Česká pošta – partner pro Czech POINT

V roce 2007 byl úspěšně odstartován projekt s názvem Czech POINT, neboli Český Podací Ověřovací Informační Národní Terminál, který je součástí záměrů vlády v oblasti e-Governmentu.

Díky tomuto projektu vznikají kontaktní místa veřejné správy, jejichž cílem je zjednodušit komunikaci se státní správou, přiblížit ji občanům a tím ji učinit celkově přívětivější.

Spolupráce s Českou poštou, disponující hustou pobočkovou sítí, kvalifikovanými pracovníky a dlouhou provozní dobou, je pro provozování Czech POINT maximálně výhodná. V rámci pilotního provozu Česká pošta od 1. srpna 2007 poskytovala na 74 kontaktních místech výpis z katastru nemovitostí a výpis z obchodního i z živnostenského rejstříku. Česká pošta přitom již od začátku roku nabízela výpis z katastru nemovitostí a výpis z obchodního rejstříku prostřednictvím vlastního dálkového přístupu do těchto registrů.

Formou tzv. off-line objednávky podané na kterékoli pobočce České pošty bylo možné získat požadovaný výpis také na dobírku s dodáním do pěti pracovních dnů. Za celý rok 2007 tak Česká pošta vydala celkem 37 908 výpisů. Úspěšný průběh pilotního provozu byl v listopadu impulzem ke schválení investičního záměru, který počítá s rozšířením služeb Czech POINT během roku 2008 na tisíce poboček, resp. téměř na dva tisíce přepážek České pošty.

Česká pošta začala připravovat také službu elektronického objednávání výpisů, která umožní obstarat si

požadovaný výpis z pohodlí domova nebo kanceláře. Česká pošta usilovala o rozšíření služeb Czech POINT o vydávání výpisů z trestního rejstříku a zprostředkováním podání podle zákona o živnostenském podnikání.

### POSTSHOP zvyšuje atraktivitu Podniku

V souvislosti s novou vizí České pošty jakožto moderní obchodně-logistické firmy je budována obchodní značka POSTSHOP. Kromě klasických poštovních a bankovních služeb nabízí pošty prodej telefonních karet, dobíjecích kuponů, dálničních kuponů, pohlednic, obálek, filatelického zboží atd. Cílem služby POSTSHOP je podporovat pozitivní vnímání České pošty jako všestranného poskytovatele služeb.

### Hybridní služby

V souladu s obecným trendem vzniku dokumentů v elektronické podobě roste zájem klientů o poskytování komplexních služeb – nabízíme proto možnost elektronického podání dokumentů, jejich převod do fyzické podoby a doručení adresátům. Tyto doplňkové služby poskytují v rámci svého širokého portfolia provozovny Postservis. Umíme však i proces opačný, kdy fyzické dokumenty jsou převáděny do elektronické podoby s možností jejich archivace. V roce 2007 došlo k nárůstu poptávky po těchto službách o 6,53 % oproti roku 2006.

V rámci rozvoje služby pro retailovou klientelu (drobné zákazníky) byla zavedena služba MMS pohlednice umožňující podání pohlednice mobilním telefonem či e-mailem a její doručení ve fyzické podobě adresátovi. Úhrada služby se provádí prostřednictvím platební SMS zprávy (prémiovou SMS). Česká pošta tak jako jediný poskytovatel těchto služeb v ČR umožňuje elektronické podání nejen podnikatelské sféře na základě uzavřených smluv, ale i anonymním jednotlivcům.

### Informace o nabídce služeb

K moderním a nejvíce využívaným marketingovým informačním kanálům České pošty patří internetové stránky [www.ceskaposta.cz](http://www.ceskaposta.cz). Zde zákazníci naleznou veškeré informace nejen o aktuální nabídce našich služeb, informace o poštách a nejrůznějších novinkách například z prostředí filatelie (o pořádaných soutěžích, prodeji zboží), ale mohou zde také sledovat vybrané zásilky díky službě Track and Trace. Významnou úlohu tradičně zastává Informační centrum České pošty, které provozuje už několik let bezplatnou Informační linku 800 10 44 10, kde kvalifikovaní operátoři poskytují požadované odborné informace. Dotazy přijímané na elektronické adrese [info@cpost.cz](mailto:info@cpost.cz) jsou vyřizovány našimi specialisty do 24 hodin. Informace získají zákazníci i na všech poštách, které jsou zásobeny marketingovými materiály o poskytovaných službách. Informační povinnost naplňuje Česká pošta také každoročním rozesláním brožury Přehled základních služeb České pošty, s.p., do všech domácností.

### Vstříc novým trendům

Česká pošta se přizpůsobuje měnícímu se spotřebnímu chování zákazníků na spotřebitelských trzích. Na stále vyšší koncentraci nákupů v obchodních centrech – supermarketech a hypermarketech, pružně reaguje tím, že buduje nové pobočky právě na těchto místech. Na konci roku 2007 bylo v obchodních a administrativních centrech provozováno celkem 20 pošt.

V uplynulém roce se výrazně zvýšil podíl nákupů prostřednictvím internetových a zásilkových obchodů. Podle zveřejněných statistik dosahuje meziroční nárůst prodeje prostřednictvím tohoto obchodního kanálu 40 %. Česká pošta zajišťuje v této oblasti majoritní přepravu tzv. „menších“ zásilek (do 30 kg).

### Kvalita poskytovaných služeb

V roce 2007 měla Česká pošta poskytovat služby alespoň v kvalitě stanovené základními kvalitativními požadavky, které vyhláší ČTÚ. Přes dílčí nedostatky bylo tohoto cíle téměř dosaženo vzhledem k enormnímu ročnímu objemu přepravených zásilek. Ke sledování kvality a spokojenosti zákazníků slouží pravidelné průzkumy kvality dopravy poštovních zásilek zajišťované jednak vlastním kontrolním systémem, a potom i nezávislou agenturou. Výsledky těchto průzkumů za rok 2007 jsou uvedeny v následující tabulce:

#### Doba dopravy standardních psaní (výsledky průběžného měření nezávislou agenturou)

Velikost vzorku sledovaných zásilek (ks)	Doba po dni podání (%)	
		1. den
Vlastní region	13 456	92,4
Mimo region	16 599	86,52
Celkem	30 055	89,15

### Poštovní síť

Síť pošt a dalších obslužných míst zůstává již delší dobu stabilizovaná. Na konci roku 2007 připadalo na jedno obslužné místo 3 045 obyvatel (v roce 2006 to bylo 2 991). Počet obyvatel na jednu schránku se oproti roku 2007 zvýšil – ze 428 na 435. Tento mírný nárůst uvedených čísel přímo souvisí se zvýšením počtu obyvatel ČR o 99 151 oproti roku 2006 (počet obyvatel byl 31. 12. 2007 podle údajů statistického úřadu 10 381 130).

#### Přehled rozložení koncových bodů poštovní sítě v roce 2007

Pošty	3 387
Poštovny	14
Poštovní střediska	0
Dislokované přepážky	8
Pojízdné pošty	0
Poštovní schránky	23 881
Poštovní přihrádky (obsazené)	41 643
Doručovací okrsky (listovní) celkem	10 467
Doručovací okrsky motorizované (z toho)	2 905

V roce 2007 i nadále pokračovala centralizace doručovací služby s cílem zvyšovat úroveň poskytovaných služeb a současně snižovat náklady.

### Reklamacce

Na jeden milion podaných poštovních zásilek a poštovních poukazů, které patří do základních poštovních služeb, připadlo v roce 2007 jen 140 uplatněných reklamací dodání (včetně reklamací dodejek). Z počtu reklamací, které byly shledány odůvodněnými, připadlo na jeden milion podaných poštovních zásilek a poštovních poukazů 71 reklamací.

#### Reklamacce dodání pošt. zásilek nebo pošt. poukazu na 1 mil. zásilek/poukazů (ks):

Reklamacce celkem	140
Odůvodněné reklamacce	71

V oblasti reklamací poškození a úbytku obsahu poštovní zásilky bylo evidováno 35 reklamací na jeden milion podaných poštovních zásilek, z toho 24 případů bylo odůvodněných.

#### Reklamacce poškození nebo úbytku obsahu pošt. zásilky na 1 mil. zásilek (ks):

Reklamacce celkem	35
Odůvodněné reklamacce	24



## Mezinárodní provoz a mezinárodní vztahy

### Zapojení České pošty do celosvětové poštovní sítě

Základní rámec mezinárodních vztahů České pošty je dán členstvím České republiky ve Světové poštovní unii. Česká pošta je státem pověřena k zajišťování provozních závazků, které z tohoto členství vyplývají. Jako veřejný poštovní operátor musí zejména udržovat a rozvíjet poštovní styk se všemi 191 členskými státy Světové poštovní unie.

Česká pošta je zapojena do mezinárodní poštovní sítě prostřednictvím vyměňovacích pošt v Praze, v Břeclavi a v Chebu. Mezinárodní poštovní provoz je v České republice liberalizován, což znamená, že je umožněno dalším subjektům pronikat do segmentu poštovního trhu a vytvářet tak konkurenční prostředí.

Nejvýznamnějším partnerem České pošty v oblasti mezinárodní spolupráce trvale zůstává Slovenská pošta.

### Úspěchy v mezinárodním provozu

Další povinnosti vyplývají veřejnému poštovnímu operátorovi, České poště, z členství České republiky v Evropské unii. Úkolem České pošty je zajištění všeobecné dostupnosti kvalitních základních služeb tak, jak to stanoví Směrnice Evropského parlamentu a Rady 97/67/ES. Pro přeshraniční prioritní listovní zásilky v rámci Evropské unie stanovuje tato Směrnice kvalitativní požadavky na dobu dopravy.

Časová lhůta	Cíl	Skutečnost 2007 Příchod do ČR	Skutečnost 2007 Odchod z ČR
D+3	85 % zásilek	91,7 %	87,2 %
D+5	97 % zásilek	98,9 %	98,9 %

Jak ukazuje tabulka, v roce 2007 se našemu Podniku v tomto ohledu dařilo. Cíle v oblasti kvality stanovené směrnicí byly splněny, a to jak v kritériu rychlosti (lhůta D+3), tak spolehlivosti (lhůta D+5). Mezinárodní kvalita je zjišťována nezávislým měřením UNEX, které pro veřejné poštovní operátory členských zemí EU organizuje mezinárodní společnost International Post Corporation.

Za splnění kritérií kvality stanovených Světovou poštovní unii v oblasti EMS byla Česká pošta za rok 2007 patřičně oceněna. Získala druhé nejvyšší možné ocenění tzv. stříbrnou úroveň, které uděluje celosvětové sdružení poštovních operátorů EMS za splnění daných kritérií kvality.

V roce 2007 se Česká pošta aktivně podílela na přípravě novelizace výše uvedené Směrnice Evropského parlamentu a Rady 97/67/ES.

### Spolupráce se zahraničními poštovními operátory

Česká pošta udržuje mezinárodní vztahy především s evropskými veřejnými poštovními operátory, kteří jsou organizováni v tzv. užší unii PostEurop. Ve středoevropské oblasti udržujeme nadstandardní vztahy zejména s veřejnými poštovními operátory tzv. Visegrádské skupiny, tj. Slovenska, Polska, Maďarska, Slovinska a od roku 2007 i Chorvatska. Jednání této skupiny jsou zaměřena především na udržení a zlepšení vysoké kvality mezinárodního provozu.

## Investice a technický rozvoj

### Investice do dopravy

Největší podíl na investicích Podniku mají dopravní prostředky pro přepravu zásilek. V roce 2007 bylo zakoupeno z investic celkem 167 silničních vozidel v celkové hodnotě 69,9 milionu Kč, z toho 142 vozidel na obnovu a 25 vozidel na rozvoj.

K 31. prosinci 2007 čítala flotila České pošty celkem 4 225 vozidel.

Roční jízdní výkon představuje 98,99 milionu km, což je oproti roku 2006 nárůst o 4,5 %. Průměrný roční projezd každého vozidla je 23 827 km, stáří silničních vozidel dosahuje 6,68 roku.

### Technický rozvoj – certifikační služby

Česká pošta provozuje od roku 2000 tzv. Interní certifikační autoritu, která vydává technologické certifikáty pro zabezpečení výměny citlivých dat mezi Českou poštou a jejími zákazníky za použití šifrovacího programu Crypta. V roce 2007 bylo vydáno 9 876 technologických certifikátů, které se využívají zejména v platebním styku. Protože bude v roce 2010 ukončena činnost Interní certifikační autority, začínají se připravovat scénáře převodu zákazníků do Veřejné certifikační autority.

Na konci roku 2002 byla zprovozněna tzv. Veřejná certifikační autorita, pro niž se také používá název PostSignum VCA. Tato autorita vydává zákazníkům komerční certifikáty, které mohou být využity pro potřeby šifrování a dešifrování nebo autentizace uživatelů. Použití těchto certifikátů již není vázáno výhradně na komunikaci s Českou poštou.

PostSignum VCA zajišťuje vydávání certifikátů pro úlohu Registrovaná elektronická pošta a vydává také certifikáty zaměstnancům České pošty, kteří je potřebují pro plnění svých pracovních povinností. V roce 2007 bylo vydáno 3 108 certifikátů. (Další informace o PostSignum VCA lze nalézt na webových stránkách: <http://vca.postsignum.cz>).

Kvalifikovaná certifikační autorita (PostSignum QCA) završila strategii České pošty poskytováním kompletní certifikační služby svým zákazníkům. PostSignum QCA vydává kvalifikované certifikáty, které lze použít v elektronické komunikaci s úřady státní správy. Ministerstvo informatiky ČR udělilo Podniku akreditaci pro vydávání kvalifikovaných certifikátů v srpnu 2005 a certifikáty se začaly vydávat od září 2005.

V roce 2007 bylo vydáno 31 858 certifikátů. Oproti předšlému roku to znamená nárůst o 81,5 %. V současnosti se v PostSignum QCA připravuje nový systém pro správu

zákazníků a byly zahájeny přípravy na vybudování nové služby – poskytování kvalifikovaného časového razítka. (Další informace o PostSignum QCA lze nalézt na webových stránkách: <http://qca.postsignum.cz>)

### Elektronická pošta získala certifikaci ISO

Registrovaná elektronická pošta (zkráceně REP) představuje elektronickou obdobu doporučeného psaní. Oproti klasické službě e-mailu je odesílatel zprávy informován, kdy si příjemce vyzvedl zásilku. Pro zabezpečení komunikace mezi klienty jsou použity certifikáty vydávané autoritou PostSignum VCA. Službu využívají vybrané zdravotní pojišťovny a zejména Policie ČR ve svém projektu BODY5. Ke konci roku 2007 bylo v úloze REP zavedeno 607 aktivních příhrádek. (Další informace o REP lze nalézt na webových stránkách: <http://rep.cpost.cz>)

V certifikaci informačních systémů certifikačních autorit a REP klademe velký důraz na udržování vysoké úrovně kvality služeb a na zajištění bezpečnosti informací v procesech. To dokládá i fakt, že systémy certifikačních autorit PostSignum VCA a PostSignum QCA a Registrovaná elektronická pošta obdržely na konci roku 2007 certifikaci pro systém řízení jakosti (ISO 9001:2001) a pro systém řízení bezpečnosti informací (ISO 27001).

### Czech POINT jako rychlý zdroj informací

Na samém počátku roku 2007 zahájila Česká pošta na základě projektu Výpisy z ISVS vydávání výpisů z katastru nemovitostí na svých tehdy 74 kontaktních místech. Od dubna 2007 byla nabídnuta klientům další služba, a to poskytování výpisů z obchodního rejstříku. Od srpna 2007 se Česká pošta zapojila do projektu Czech POINT, zastřešovaným ministerstvem vnitra. Na základě této spolupráce jsme začali integrovat nabízené služby Czech POINT do systému APOST. V roce 2008 se bude pokračovat v dalších započatých aktivitách rozšiřování služeb Czech POINT.

## Známková tvorba a filatelie

### Známková tvorba

Česká pošta zajistila pro vydavatele poštovních známek, kterým je Ministerstvo průmyslu a obchodu ČR, celkem 34 příležitostné známky s obálkami prvního dne vydání a příležitostnými razítky. Z toho šest známek na aršících (Karlův most, Světový grafik Václav Hollar, Ochrana přírody: Bílé Karpaty – čtyři známky).

Dále bylo vydáno sedm výplatních známek, z toho šest pro běžný provoz a jedna známka s kupony pro přitisky dle objednávky zákazníka.

V souvislosti se změnou tarifů byla vydána jedna dopisnice pro přitisky a jedna dopisnice pro běžný provoz, dále vyšly čtyři příležitostné dopisnice.

### Významné emise roku 2007

Na propagaci Světové výstavy poštovních známek Praga 2008 byly vydány známky:

- Praha: Malá Strana – 750 let: detail z Langweilova modelu Prahy,
- Karlův most – 650 let: aršík se známkou zachycující noční pohled na Karlův most v Praze. Znáмка zvítězila v anketě o nejkrásnější českou známkou roku 2007.

Aršík Světový grafik Václav Hollar připomíná 400. výročí narození tohoto vynikajícího umělce českého původu. Další aršík Bílé Karpaty – orchidejové louky – biosférická rezervace UNESCO propaguje ochranu přírody v ČR.

Společným tématem pro každoročně vydávanou emisi EUROPA byl skauting. V souznění s ní vyšla i známka věnovaná dětem, jejímž námětem byly Rychlé šípy od Jaroslava Foglara. Nová emise Asijské umění představuje japonský dřevořez a indickou malbu na skle z našich sbírek. Na nutnost preventivní ochrany zdraví upozorňuje známka Prevence onkologického onemocnění.

Dvě známky, na kterých byl zobrazen interiér a exteriér paláce Stoclet v Bruselu, projektovaného významným vídeňským architektem a rodákem z Brtnice u Jihlavy Josefem Hoffmannem, byly výtvarně zpracovány českou i belgickou stranou a vyšly v rámci společného vydání s Belgií. Dále byly vydány známky Krásy naší vlasti, Umělecká díla na známkách (A. Mánesová, O. Lebeda, S. H. Pinkas). Další emise byly zaměřené na sběratelská témata a výročí významných českých osobností.

Poslední známka roku oznamuje vstup České republiky do Schengenského prostoru. A právě tato známka je i součástí této výroční zprávy.

### Další služby pro filatelisty

Pro sběratele-filatelisty zajistila Česká pošta jako každoročně kromě poštovních známek, cenin a obálek prvního dne vydání výrobu oblíbených známkových sešitků s kupony i bez nich, obrazových dopisnic, analogických pohlednic (cartes maximum), nálepních listů s poštovními známkami a také výrobu přitisků na dopisnice, propagující různé významné akce a výročí.

Velmi oblíbeným produktem jsou známky s kuponem, na který si mohou zájemci nechat přitisknout libovolný námět. V nabídce produktů pro sběratele nechyběl ani známkový ročník v knižní úpravě s otiskem rytiny vybrané známky. Kromě známek je v něm uveden i jejich stručný popis v českém, anglickém, německém a francouzském jazyce.

Poštovní známky a další filatelistické zboží bylo prostřednictvím tzv. novinkové služby průběžně distribuováno organizovaným filatelistům v cca 350 klubech Svazu českých filatelistů. Prodej neorganizovaným sběratelům poštovních známek se uskutečňuje na filatelistických poštovních přepážkách a prostřednictvím specializované zásilkové služby v Karlových Varech. Filatelistické zboží se rovněž prodávalo soukromým obchodním firmám s poštovními známkami.

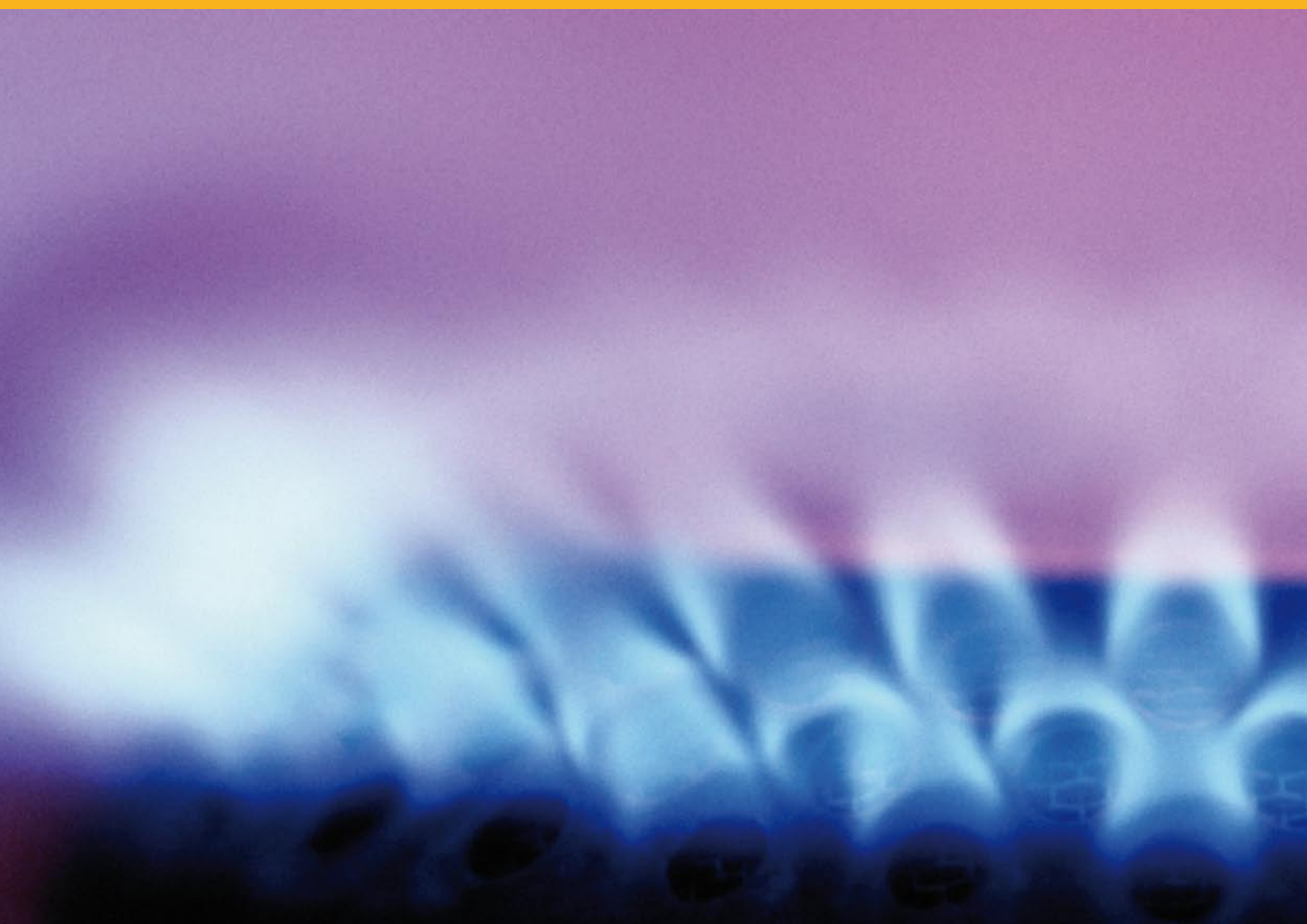
Česká pošta zajišťuje také vývoz českých poštovních známek pro zákazníky z celého světa. Svým prodejním stánkem prezentovala Česká pošta českou známkovou tvorbu na mezinárodních prodejních výstavách poštovních známek v SRN.

V roce 2007 bylo na poštách při různých příležitostech používáno celkem 59 příležitostných poštovních razítek. Nechyběla ani již tradiční a u sběratelů razítek, ale i běžných zákazníků pošty, velmi oblíbená příležitostná poštovní razítka s vánoční tematikou na poště v Božím Daru, o Velikonocích na poště Kraslice a ke svátku zamílovaných na poště Milostín. Kromě toho bylo na poštách používáno 13 příležitostných nálepek na doporučené zásilky a 30 APOST nálepek s propagačním přitiskem.

### Praga 2008

V roce 2007 pokračovaly přípravy Světové výstavy poštovních známek Praga 2008, která se koná jednou za deset let a uskuteční se pod patronátem Mezinárodní filatelistické federace FIP ve dnech 12.–14. září 2008 spolu s prodejním veletrhem Sběratel. S organizací pomáhá již tradičně Česká pošta za spoluúčasti Svazu českých filatelistů. Výstavy se zúčastní vystavovatelé z více než osmdesáti zemí světa. Nebude chybět ani ukázka z britské královské sbírky a unikáty ze sbírek Poštovního muzea.

# Efektivita







## POUKÁZKA

43

Aby vaše domácnost fungovala, je třeba efektivně hospodařit s časem i s finančními prostředky. Poštovní poukázky jsou jednoduchým řešením pro ty, kdo hledají přehledný způsob jak platit třeba i neočekávané platby.



**Poštovní poukázka A**

Částka Kč: = = = = = 9 9 0 0      Tr. kód: 1 1 0

Ve prospěch účtu<sup>h</sup>: 1 2 3 4 5 6 7 8 9 1 2 1 3 1 4 1

Kód banky: 0 3 0 0      V. symbol: 0 0 5 6 7 9 8 7 5

K. symbol: 0 3 7 9      S. symbol: 4 6 4 4 6 1 3 4 6 5

Udaje zarovnejte vpravo, první část čísla účtu (předčíslo) uveďte před zvýrazněnou svislou čáru

Odesílatel:  
**Jana Nováková**  
**Americká 258**  
**373 11 Iedenice**

Datum splatnosti:      404      X

Kód banky: 0 3 0 0

110<

## Poštovní muzeum

Poštovní muzeum se sídlem v Praze a s pobočkou ve Vyšším Brodě je nedílnou součástí České pošty.

### Výstavy lákají stále více návštěvníků

Poštovní muzeum v Praze uspořádalo v průběhu roku 2007 několik krátkodobých výstav, které zaznamenaly jako již tradičně velkou návštěvnost.

- „Karel Zeman: známky, medaile, grafika“ (28. 2.–22. 4. 2007)
- „Marie Svobodová: Zelený koníček – kresby, grafika, filatelie“ (25. 4.–10. 6. 2007)
- „Nejkrásnější české známky“ (13. 6.–30. 9. 2007)
- „Pošta a rytec František Horniak: výběr z tvorby“ (4. 10.–2. 12. 2007)
- „120. výročí Klubu českých filatelistů“ (17. 10.–27. 10. 2007)
- „Karel Dvořák: grafik a design“ (6. 12. 2007–3. 2. 2008)

K výstavám vydalo Poštovní muzeum příležitostné poštovní dopisnice s přitiskem a uspořádalo příležitostnou poštovní přepážku s příležitostným poštovním razítkem. K 89. výročí založení muzea byl vydán pamětní list s otiskem rytiny.

Ve spolupráci s městem Vyšší Brod, Základní uměleckou školou (ZUŠ) v Kaplici a Cisterciáckým opatstvím uspořádala pobočka Poštovního muzea ve Vyšším Brodě od července do září výstavu výtvarných prací žáků ZUŠ Kaplice.

Zájemci mohli navštívit také výstavy, které připravilo Poštovní muzeum České pošty ve spolupráci s Poštovním muzeem Slovenské pošty. V Poštovním muzeu Banská Bystrica byla uspořádána výstava známkové tvorby Bedřicha Housy (31. 3.–5. 10. 2007) a v rámci Dnů česko-slovenské kultury v Nitře se představila „Česko-slovenská známková tvorba“ (10. 10.–4. 11. 2007)

### Spolupráce na externích výstavách a publikacích

Poštovní muzeum se podílelo i na přípravě výstav organizovaných jinými institucemi. K těmto akcím patřily např. „Národní výstava poštovních známek Hradec Králové“, „Zpívající fontána“ (výstava z cyklu „Nově restaurované památky na Pražském hradě“), „T. G. Masaryk ve filatelii“ (výstava v Muzeu T. G. Masaryka v Lánech a v Muzeu T. G. Masaryka v Rakovníku) či „Filatelistická výstava“ v Krajském muzeu Sokolov.

Sbírka Poštovního muzea je využívána i při tvorbě různých, zejména historických publikací. V roce 2007 poskytl muzeum obrazové přílohy k publikacím „Protektorát Čechy a Morava v obrazech“ a „Smíchov – Město za Újezdskou branou“. S odborem známkové tvorby České pošty spolupracovalo na přípravě známky a dopisnice ke Světové výstavě poštovních známek „PRAGA 2008“ a na přípravě společného vydání známky České republiky a Rakouska v roce 2008.

Kromě výstav pořádá Poštovní muzeum i různé přednášky z dějin poštovníctví a filatelie. Ve spolupráci se Svazem českých filatelistů a časopisem Filatelie uspořádalo „Den české filatelie“, v jehož průběhu se konaly prohlídky muzea a přednášky.

### Poštovní muzeum v číslech

Expozice Poštovního muzea v Praze a ve Vyšším Brodě navštívilo 10 565 platících návštěvníků a přibližně 6 000 neplatících (Den muzeí, exkurze žáků a studentů základních, středních a vysokých škol, kulturně-vzdělávací akce pro mládež).

Badatelské služby byly poskytnuty 264 osobám, včetně rešerší, písemných odpovědí na dotazy a spolupráce při tvorbě odborných textů.

Ve Sbírce Poštovního muzea bylo v roce 2007 zapsáno 5 577 nových evidenčních čísel – přírůstků, které byly zároveň přihlášeny v Centrální evidenci sbírek Ministerstva kultury ČR. K 31. prosinci 2006 bylo ve Sbírce Poštovního muzea evidováno 207 301 sbírkových předmětů a jejich souborů v 69 podsbírkách. Podle zákona č. 122/2000 Sb. byla provedena inventarizace 16 332 sbírkových předmětů. Počet zakonzervovaných a zrestaurovaných sbírkových předmětů činil 213.

V roce 2006 byla převedena do digitální podoby fotodokumentace podsbírky Obrazy a plastiky v rámci databáze Muzis. V elektronické podobě v programu Muzis pokračovala i v průběhu roku 2007 implementace podsbírek dokumentace známkové tvorby.

Knihovna získala do svého fondu kromě každoročních přírůstků odborných periodik, poštovních a úředních věstníků a telefonních seznamů i 70 odborných publikací.

## Vztah k životnímu prostředí

Česká pošta v roce 2007 dokázala nejen důsledným tříděním kancelářského papíru, že aktivně přispívá ke zlepšení v oblasti životního prostředí. Při kontrolách, které provedly v provozovnách České pošty orgány státní správy, nebyly shledány nedostatky formálního charakteru, ani závady na pracovištích. Činností Podniku nedošlo k žádné ekologické havárii.

Jako v předchozích letech docházelo v této oblasti k vyhledávání rizik a jejich snižování nebo odstraňování. Byly zredukovány malé zdroje znečišťování ovzduší a obnovou vozového parku za vozidla splňující náročnější aktuální normy se podařilo snížit emise.

Povinnosti související s uváděním obalů a balených výrobků na trh, které plynou České poště ze zákona č. 477/2001 Sb., se již dlouhodobě plní díky zapojení do systému EKO-KOM. Ten zajišťuje zpětný odběr a využití odpadů z obalů prostřednictvím systémů tříděného sběru v obcích a činností osob oprávněných nakládat s odpadem.

V roce 2007 byly dokončeny veškeré přípravné práce pro zahájení a provedení komplexního ekologického auditu všech provozoven v průběhu roku 2008. Tento audit je jednou z podmínek pro přeměnu České pošty na akciovou společnost.

## Zaměstnanci a mzdy

### Zaměstnanost pod vlivem strukturálních změn

Rok 2007 byl pokračováním výraznějších změn v organizační struktuře České pošty. Jejich cílem je racionalizace řízení, optimalizace počtu pracovníků a zvýšení efektivity práce.

V průběhu roku začala revize systému typových pozic nutná pro zjednodušení systému odměňování v dalších letech. V důsledku toho dochází k prvotním změnám a přesunům pracovišť mezi profesními skupinami. Veškeré změny se řeší v úzké spolupráci s odborovou organizací s důrazem na zachování sociálního smíru.

Průměrný evidenční počet zaměstnanců v roce 2007 v České poště činil 37 008 přepočtených osob. Z tohoto počtu tvořili 21,92 % zaměstnanci poštovních přepážek, 32,51 % poštovní doručovatelé, 8,44 % zaměstnanci přepravy, 8,16 % zaměstnanci správy a 28,97 % ostatní zaměstnanci.

V roce 2007 nastoupilo do České pošty 3 191 nových zaměstnanců na dobu neurčitou (tj. 8,62 %), z nich 2 298 uvádí jako jeden z důvodů k nástupu tradici, kterou se Česká pošta vyznačuje.

### Mzdy rovnoměrně rostou

Mzdová politika České pošty je založena na zásadním zjednodušení systému odměňování s cílem jej sjednotit, zjednodušit a zprůhlednit a motivovat vedoucí pracovníky.

Průměrná měsíční mzda v roce 2007 dosáhla 17 452 Kč, což v porovnání s předchozím rokem znamená nárůst o 868 Kč (5,23 %). Průměrná mzda pracovníků poštovních přepážek vzrostla na 16 071 Kč (tj. o 5,16 %), doručovatelů na 13 885 Kč (tj. o 6,43 %), zaměstnanců

poštovní přepravy na 16 851 Kč (tj. o 8,30 %), ve správě na 29 908 Kč (tj. o 3,94 %).

Další příjmy zaměstnanců nad rámec mzdy, které v roce 2007 dosáhly v průměru na zaměstnance 1 061 Kč, zahrnují příspěvky na penzijní připojištění, životní pojištění, stravování, rekreaci, tělovýchovu apod. a jsou čerpány z nákladů a FKSP (fond kulturních a sociálních potřeb).

### Investice do vzdělání se vyplatí

Vedení České pošty si uvědomuje nutnost neustále motivovat své zaměstnance, a to nejen prostřednictvím již výše zmíněných sociálních výhod, ale i ochotou investovat do jejich vzdělávání.

Vzdělávací akce v roce 2007 absolvovalo celkem 66 137 zaměstnanců. Těžiště spočívalo v akcích zaměřených na získávání a rozvoj kvalifikace v oblasti poštovních služeb (33,8 %). Významné z hlediska podpory kvality poskytovaných základních služeb bylo pokračování školení a přezkušování zaměstnanců (dle RGŘ č. 43/2006) zahájené v roce 2006. Do pololetí roku 2007 bylo přezkoušeno 21 806 provozních zaměstnanců, celkově 32 594 zaměstnanců.

V objemu realizovaných školicích aktivit hrály významnou úlohu kurzy pořádané v rámci projektu Bankovní akademie Poštovní spořitelny (24,2 %). Tyto kurzy byly prvotně zaměřené na zdokonalování a rozšiřování produktových znalostí přepážkových zaměstnanců a navíc pomáhaly podpořit obecné obchodní dovednosti. Obdobné typy školení byly pořádány Českou pojišťovnou, a.s. (5,5 %).

Dále pokračovala školení zaměřená na trénink v obchodních dovednostech a zdokonalení profesního

jednání pracovníků poštovních přepážek (3,8 %). Školení a následná péče byla zajišťována na 328 poštách sborem 30 interních trenérů profesního jednání.

V oblasti rozvoje kvalifikace byly v úseku náměstka pro obchod zahájeny akce orientované na podporu obchodních dovedností. Dále proběhly kurzy pokrývající široký rámec odborného vzdělávání v oblasti IT na všech úrovních, v ekonomii, v oblasti daní, účetnictví, práva, personalistiky apod. Bylo zajištěno i proškolení

zaměstnanců na provádění vysoce specializovaných oprav a údržby zařízení v Postservisu a požadovaná normativní školení, především školení řidičů.

Celkové náklady vynaložené na vzdělávání (bez náhrady mezd pro nepřítomnost v práci) činily cca 21,58 mil. Kč (tj. 0,19 % sledovaných osobních nákladů). Průměrné výdaje na jednoho účastníka školení činily 326 Kč, na jednoho zaměstnance 583 Kč.





48

VÝROČNÍ ZPRÁVA 2007

# Tradice





## FILATELIE

49

Skutečné hodnoty se předávají z generace na generaci. Tak je to i s filatelistickými sbírkami, které často obsahují vzácné exempláře. Každým rokem vydáváme nové známky, které často uchovávají historické události v té nejmenší a nejhezčí podobě.







Ověřili jsme příloženou účetní závěrku podniku Česká pošta, s.p. (dále „Podnik“), tj. rozvahu k 31. prosinci 2007, výkaz zisku a ztráty, přehled o změnách vlastního kapitálu a přehled o peněžních tocích za rok 2007 a přílohu, včetně popisu podstatných účetních pravidel (dále „účetní závěrka“). Údaje o Podniku jsou uvedeny v bodě 1 přílohy této účetní závěrky.

### **Odpovědnost ředitele Podniku za účetní závěrku**

Za sestavení a věrné zobrazení účetní závěrky v souladu s českými účetními předpisy odpovídá ředitel Podniku. Součástí této odpovědnosti je navrhnout, zavést a zajistit vnitřní kontrolu nad sestavováním a věrným zobrazením účetní závěrky tak, aby neobsahovala významné nesprávnosti způsobené podvodem nebo chybou, zvolit a uplatňovat vhodná účetní pravidla a provádět dané situaci přiměřené účetní odhady.

### **Úloha auditora**

Naší úlohou je vydat na základě provedení auditu výrok k této účetní závěrce. Audit jsme provedli v souladu se zákonem o auditorech platným v České republice, Mezinárodními standardy auditu a souvisejícími aplikačními doložkami Komory auditorů České republiky. V souladu s těmito předpisy jsme povinni dodržovat etické požadavky a naplánovat a provést audit tak, abychom získali přiměřenou jistotu, že účetní závěrka neobsahuje významné nesprávnosti.

Audit zahrnuje provedení auditorských postupů, jejichž cílem je získat důkazní informace o částkách a informacích uvedených v účetní závěrce. Výběr auditorských postupů závisí na úsudku auditora, včetně posouzení rizika významné nesprávnosti údajů uvedených v účetní závěrce způsobené podvodem nebo chybou. Při posuzování těchto rizik auditor zohledňuje vnitřní kontrolu relevantní pro sestavení a věrné zobrazení účetní závěrky. Cílem tohoto posouzení je navrhnout vhodné auditorské postupy, nikoli vyjádřit se k účinnosti vnitřní kontroly. Audit též zahrnuje posouzení vhodnosti použitých účetních pravidel, přiměřenosti účetních odhadů provedených vedením i posouzení celkové prezentace účetní závěrky.

Jsmo přesvědčeni, že získané důkazní informace poskytují dostatečný a vhodný základ pro vyjádření našeho výroku.

### **Výrok**

Podle našeho názoru účetní závěrka podává věrný a poctivý obraz finanční pozice Podniku k 31. prosinci 2007, jeho hospodaření a peněžních toků za rok 2007 v souladu s českými účetními předpisy.

15. dubna 2008



PricewaterhouseCoopers Audit, s.r.o.  
zastoupená partnerem



Ing. Petr Šobotník  
auditor, osvědčení č. 113



## Rozvaha k 31. 12. 2007 (v celých tisících Kč)

Označení				AKTIVA	31. 12. 2007			31. 12. 2006
					Brutto	Korekce	Netto	Netto
				<b>AKTIVA CELKEM</b>	<b>32 089 385</b>	<b>-9 701 215</b>	<b>22 388 170</b>	<b>22 411 908</b>
			<i>a</i>	<i>z toho svěřené prostředky</i>	<b>8 188 423</b>	<b>0</b>	<b>8 188 423</b>	<b>8 844 795</b>
<b>B.</b>				<b>Dlouhodobý majetek</b>	<b>18 432 157</b>	<b>-9 605 260</b>	<b>8 826 897</b>	<b>9 116 488</b>
<b>B.</b>	<b>I.</b>			<b>Dlouhodobý nehmotný majetek</b>	<b>1 254 166</b>	<b>-1 035 904</b>	<b>218 262</b>	<b>319 244</b>
B.	I.	1.		Software	1 106 302	-930 754	175 548	210 878
		2.		Ocenitelná práva	840	-418	422	576
		3.		Jiný dlouhodobý nehmotný majetek	110 372	-104 732	5 640	100 866
		4.		Nedokončený dlouhodobý nehmotný majetek	36 652	0	36 652	6 924
<b>B.</b>	<b>II.</b>			<b>Dlouhodobý hmotný majetek</b>	<b>17 120 448</b>	<b>-8 529 639</b>	<b>8 590 809</b>	<b>8 779 418</b>
B.	II.	1.		Pozemky	751 999	-2 029	749 970	748 508
		2.		Stavby	8 951 450	-3 152 658	5 798 792	5 108 770
		3.		Samostatné movité věci a soubory movitých věcí	6 857 135	-5 331 596	1 525 539	1 409 911
		4.		Jiný dlouhodobý hmotný majetek	3 707	0	3 707	3 707
		5.		Nedokončený dlouhodobý hmotný majetek	551 106	-43 356	507 750	1 483 348
		6.		Poskytnuté zálohy na dlouhodobý hmotný majetek	5 051	0	5 051	25 174
<b>B.</b>	<b>III.</b>			<b>Dlouhodobý finanční majetek</b>	<b>57 543</b>	<b>-39 717</b>	<b>17 826</b>	<b>17 826</b>
B.	III.	1.		Podíly v ovládaných a řízených osobách	17 746	0	17 746	17 746
		2.		Ostatní dlouhodobé cenné papíry a podíly	39 797	-39 717	80	80
<b>C.</b>				<b>Oběžná aktiva</b>	<b>13 540 718</b>	<b>-95 955</b>	<b>13 444 763</b>	<b>13 178 070</b>
<b>C.</b>			<i>a</i>	<i>z toho svěřené prostředky</i>	<b>8 188 423</b>	<b>0</b>	<b>8 188 423</b>	<b>8 844 795</b>
<b>C.</b>	<b>I.</b>			<b>Zásoby</b>	<b>227 425</b>	<b>-15 992</b>	<b>211 433</b>	<b>183 341</b>
C.	I.	1.		Materiál	162 452	-15 365	147 087	131 319
		2.		Zboží	64 973	-627	64 346	52 022
<b>C.</b>	<b>II.</b>			<b>Dlouhodobé pohledávky</b>	<b>10 218</b>	<b>0</b>	<b>10 218</b>	<b>8 369</b>
C.	II.	1.		Pohledávky z obchodních vztahů	734	0	734	974
		2.		Dlouhodobě poskytnuté zálohy	1 320	0	1 320	1 914
		3.		Jiné pohledávky	8 164	0	8 164	5 481
<b>C.</b>	<b>III.</b>			<b>Krátkodobé pohledávky</b>	<b>2 000 557</b>	<b>-79 963</b>	<b>1 920 594</b>	<b>1 810 030</b>
<b>C.</b>	<b>III.</b>		<i>a</i>	<i>z toho svěřené prostředky</i>	<b>284 422</b>	<b>0</b>	<b>284 422</b>	<b>448 552</b>
C.	III.	1.		Pohledávky z obchodních vztahů	1 075 461	-41 157	1 034 304	1 066 711
		1.	<i>a</i>	<i>z toho svěřené prostředky</i>	284 422	0	284 422	448 552
		2.		Pohledávky – ovládající a řídicí osoba	88	0	88	229
		3.		Stát – daňové pohledávky	33 583	0	33 583	0
		4.		Krátkodobě poskytnuté zálohy	197 186	0	197 186	124 189
		5.		Dohadné účty aktivní	445 776	0	445 776	364 348
		6.		Jiné pohledávky	248 463	-38 806	209 657	254 553
<b>C.</b>	<b>IV.</b>			<b>Krátkodobý finanční majetek</b>	<b>11 302 518</b>	<b>0</b>	<b>11 302 518</b>	<b>11 176 330</b>
			<i>a</i>	<i>z toho svěřené prostředky</i>	<b>7 904 001</b>	<b>0</b>	<b>7 904 001</b>	<b>8 396 243</b>
C.	IV.	1.		Peníze	4 876 201	0	4 876 201	4 916 823
		1.	<i>a</i>	<i>z toho svěřené prostředky</i>	4 752 504	0	4 752 504	4 893 387
		2.		Účty v bankách	4 613 358	0	4 613 358	5 088 361
		2.	<i>a</i>	<i>z toho svěřené prostředky</i>	3 151 497	0	3 151 497	3 502 856
		3.		Krátkodobé cenné papíry a podíly	1 812 959	0	1 812 959	1 171 146
<b>D.</b>	<b>I.</b>			<b>Časové rozlišení</b>	<b>116 510</b>	<b>0</b>	<b>116 510</b>	<b>117 350</b>
D.	I.	1.		Náklady příštích období	40 249	0	40 249	44 116
		2.		Příjmy příštích období	76 261	0	76 261	73 234

Označení				PASIVA	31. 12. 2007	31. 12. 2006
				<b>PASIVA CELKEM</b>	<b>22 388 170</b>	<b>22 411 908</b>
			<i>a</i>	<i>z toho svěřené prostředky</i>	8 188 423	8 844 795
<b>A.</b>				<b>Vlastní kapitál</b>	<b>9 683 355</b>	<b>9 172 878</b>
<b>A.</b>	<b>I.</b>			<b>Základní kapitál</b>	<b>3 587 928</b>	<b>3 587 928</b>
A.	I.	1.		Základní kapitál	3 587 928	3 587 928
		2.		Změny základního kapitálu	0	0
<b>A.</b>	<b>II.</b>			<b>Kapitálové fondy</b>	<b>5 029 848</b>	<b>4 721 829</b>
A.	II.	1.		Ostatní kapitálové fondy	5 029 848	4 721 829
<b>A.</b>	<b>III.</b>			<b>Rezervní fond a ostatní fondy ze zisku</b>	<b>393 040</b>	<b>377 807</b>
A.	III.	1.		Zákonný rezervní fond	358 170	358 170
		2.		Statutární a ostatní fondy	34 870	19 637
<b>A.</b>	<b>IV.</b>			<b>Výsledek hospodaření minulých let</b>	<b>20 000</b>	<b>237 712</b>
A.	IV.	1.		Nerozdělený zisk minulých let	20 000	237 712
<b>A.</b>	<b>V.</b>			<b>Výsledek hospodaření běžného účetního období (+/-)</b>	<b>652 539</b>	<b>247 602</b>
<b>B.</b>				<b>Cizí zdroje</b>	<b>11 785 990</b>	<b>12 795 902</b>
<b>B.</b>			<i>a</i>	<i>z toho svěřené prostředky</i>	8 188 423	8 844 795
<b>B.</b>	<b>I.</b>			<b>Rezervy</b>	<b>314 891</b>	<b>448 667</b>
B.	I.	1.		Ostatní rezervy	314 891	448 667
<b>B.</b>	<b>II.</b>			<b>Dlouhodobé závazky</b>	<b>258 234</b>	<b>217 964</b>
B.	II.	1.		Dlouhodobé přijaté zálohy	0	1 374
		2.		Odložený daňový závazek	258 234	216 590
<b>B.</b>	<b>III.</b>			<b>Krátkodobé závazky</b>	<b>10 908 731</b>	<b>11 597 352</b>
<b>B.</b>	<b>III.</b>		<i>a</i>	<i>z toho svěřené prostředky</i>	8 158 306	8 816 677
B.	III.	1.		Závazky z obchodních vztahů	8 625 579	9 550 919
		1.	<i>a</i>	<i>z toho svěřené prostředky</i>	8 158 306	8 816 677
		2.		Závazky – ovládající a řídicí osoba	5 923	2 813
		3.		Závazky k zaměstnancům	596 961	587 373
		4.		Závazky ze sociálního zabezpečení a zdravotního pojištění	313 855	299 901
		5.		Stát – daňové závazky a dotace	88 134	97 296
		6.		Krátkodobé přijaté zálohy	27 771	1 703
		7.		Dohadné účty pasivní	1 115 820	902 040
		8.		Jiné závazky	134 688	155 307
<b>B.</b>	<b>IV.</b>			<b>Bankovní úvěry a výpomoci</b>	<b>304 134</b>	<b>531 919</b>
<b>B.</b>	<b>IV.</b>		<i>a</i>	<i>z toho svěřené prostředky</i>	30 117	28 118
B.	IV.	1.		Bankovní úvěry dlouhodobé	176 962	415 611
		2.		Krátkodobé bankovní úvěry	127 172	116 308
		2.	<i>a</i>	<i>z toho svěřené prostředky</i>	30 117	28 118
<b>C.</b>	<b>I.</b>			<b>Časové rozlišení</b>	<b>918 825</b>	<b>443 128</b>
C.	I.	1.		Výdaje příštích období	165 002	63 169
		2.		Výnosy příštích období	753 823	379 959

## Výkaz zisku a ztráty, rok končící 31. 12. 2007 (v celých tisících Kč)

Označení		Skutečnost v účetním období	
		2007	2006
I.	Tržby za prodej zboží	463 834	428 661
A.	Náklady vynaložené na prodané zboží	348 305	322 601
+	Obchodní marže	115 529	106 060
II.	Výkony	16 967 386	16 774 179
II. 1.	Tržby za prodej vlastních výrobků a služeb	16 947 419	16 757 654
	2. Aktivace	19 967	16 525
B.	Výkonová spotřeba	3 874 566	3 975 621
B. 1.	Spotřeba materiálu a energie	1 344 052	1 389 371
	2. Služby	2 530 514	2 586 250
+	<b>Přidaná hodnota</b>	<b>13 208 349</b>	<b>12 904 618</b>
C.	Osobní náklady	11 248 488	10 781 441
C. 1.	Mzdové náklady	8 071 318	7 749 625
	2. Odměny členům orgánů společnosti	3 348	1 942
	3. Náklady na sociální zabezpečení a zdravotní pojištění	2 848 366	2 711 438
	4. Sociální náklady	325 456	318 436
D.	Daně a poplatky	55 368	31 553
E.	Odpisy dlouhodobého nehmotného a hmotného majetku	778 267	790 481
III.	Tržby z prodeje dlouhodobého majetku a materiálu	18 621	152 791
III. 1.	Tržby z prodeje dlouhodobého majetku	17 694	150 787
	2. Tržby z prodeje materiálu	927	2 004
F.	Zůstatková cena prodaného dlouhodobého majetku a materiálu	5 329	47 467
F. 1.	Zůstatková cena prodaného dlouhodobého majetku	4 628	46 017
	2. Prodaný materiál	701	1 450
G.	Změna stavu rezerv a opravných položek v provozní oblasti	-125 848	401 805
IV.	Ostatní provozní výnosy	196 621	173 324
H.	Ostatní provozní náklady	756 036	895 413
*	<b>Provozní výsledek hospodaření</b>	<b>705 951</b>	<b>282 573</b>
VI.	Tržby z prodeje cenných papírů a podílů	373 488	808 682
J.	Prodané cenné papíry a podíly	371 146	804 650
VII.	Výnosy z dlouhodobého finančního majetku	575	431
VII. 1.	Výnosy z podílů v ovládaných a řízených osobách	575	431
VIII.	Výnosy z krátkodobého finančního majetku	33 042	14 076
IX.	Výnosy z přecenění cenných papírů a derivátů	0	8 222
X.	Výnosové úroky	93 325	70 884
N.	Nákladové úroky	25 509	6 246
XI.	Ostatní finanční výnosy	39 830	34 258
O.	Ostatní finanční náklady	55 026	46 250
*	<b>Finanční výsledek hospodaření</b>	<b>88 579</b>	<b>79 407</b>
Q.	Daň z příjmů za běžnou činnost	141 991	83 647
Q. 1.	Splatná	100 347	138 084
	2. Odložená	41 644	-54 437
**	<b>Výsledek hospodaření za běžnou činnost</b>	<b>652 539</b>	<b>278 333</b>
XIII.	Mimořádné výnosy	0	3 758
R.	Mimořádné náklady	0	34 572
S.	Daň z příjmů z mimořádné činnosti	0	-83
S. 1.	Splatná	0	-83
*	Mimořádný výsledek hospodaření	0	-30 731
***	<b>Výsledek hospodaření za účetní období (+/-)</b>	<b>652 539</b>	<b>247 602</b>
***	<b>Výsledek hospodaření před zdaněním</b>	<b>794 530</b>	<b>331 166</b>

## Přehled o peněžních tocích, rok končící 31. 12. 2007 (v celých tisících Kč)

Označení		2007	2006
P.	Stav peněžních prostředků a peněžních ekvivalentů na počátku roku	11 176 330	6 647 904
P.	<i>z toho svěřené prostředky</i>	8 396 243	4 049 389
Z.	Účetní zisk z běžné činnosti před zdaněním	794 530	361 980
A.1	Úpravy o nepeněžní operace	577 358	1 045 148
A.1.1	Odpisy stálých aktiv a zmařených investičních projektů	784 663	813 182
A.1.2	Změna stavu opravných položek a rezerv	-125 848	401 805
A.1.3	Zisk z prodeje stálých aktiv	-13 066	-104 770
A.1.4	Výnosy z dividend	-575	-431
A.1.5	Vyúčtované nákladové a výnosové úroky	-67 816	-64 638
A.*	Čistý peněžní tok z provozní činnosti před zdaněním, změnami pracovního kapitálu a mimořádnými položkami	1 371 888	1 407 128
A.2	Změny stavu nepeněžních složek pracovního kapitálu	59 204	4 311 386
A.2	<i>z toho svěřené prostředky</i>	-492 242	4 346 854
A.2.1	Změna stavu pohledávek a přechodných účtů aktiv	-42 223	113 981
A.2.1	<i>z toho svěřené prostředky</i>	164 130	178 063
A.2.2	Změna stavu krátkodobých závazků a přechodných účtů pasív	140 894	4 205 170
A.2.2	<i>z toho svěřené prostředky</i>	-656 372	4 168 791
A.2.3	Změna stavu zásob	-39 467	-7 765
A.**	Čistý peněžní tok z provozní činnosti před zdaněním a mimořádnými položkami	1 431 092	5 718 514
A.**	<i>z toho svěřené prostředky</i>	-492 242	4 346 854
A.3	Úroky vyplacené	-24 641	-6 246
A.4	Úroky přijaté	93 131	70 884
A.5	Zaplacená daň z příjmů za běžnou činnost a za doměrky daně za minulá období	-148 420	-99 190
A.6	Mimořádné příjmy a výdaje a uhrazená splatná daň z příjmů z mimořádné činnosti	0	-30 731
A.7	Přijaté dividendy	575	431
A ***	Čistý peněžní tok z provozní činnosti	1 351 737	5 653 662
A ***	<i>z toho svěřené prostředky</i>	-492 242	4 346 854
B.1	Výdaje spojené s nabytím stálých aktiv	-871 199	-1 589 323
B.2	Příjmy z prodeje stálých aktiv	18 870	149 526
B***	Čistý peněžní tok z investiční činnosti	-852 329	-1 439 797
C.1	Změna stavu dlouhodobých a krátkodobých závazků	-231 158	461 344
C.2	Změna stavu vlastního kapitálu	-142 062	-146 783
C.2.5	Přímé platby na vrub fondů	-142 062	-146 783
C***	Čisté peněžní toky z finanční činnosti	-373 220	314 561
F.	Čisté zvýšení / snížení peněžních prostředků a peněžních ekvivalentů	126 188	4 528 426
F.	<i>z toho svěřené prostředky</i>	-492 242	4 346 854
R.	Stav peněžních prostředků a peněžních ekvivalentů na konci roku	11 302 518	11 176 330
R.	<i>z toho svěřené prostředky</i>	7 904 001	8 396 243



## 1 Popis podniku

Česká pošta, s.p. (dále jen „Podnik“ nebo „Česká pošta“), je státní podnik. Je právnickou osobou provozující podnikatelskou činnost s majetkem státu vlastním jménem a na vlastní odpovědnost. Zakladatelem Podniku je stát. Podnik byl založen ke dni 1. 1. 1993 a funkci zakladatele k tomuto dni vykonávalo Ministerstvo dopravy a spojů. K 31. 12. 2007 je sídlo podniku v Praze 3, Olšanská 38/9, Česká republika. K 1. 1. 2008 došlo k zápisu změny sídla Podniku v obchodním rejstříku na Praha 1, Politických vězňů 909/4. Identifikační číslo Podniku je 47114983 a je v Obchodním rejstříku vedeném Městským soudem v Praze zapsán v oddílu A, vložka 7565. Česká pošta je podnikatelským subjektem v souladu se zákonem č. 77/1997 Sb., o státním podniku ve znění jeho pozdějších úprav.

K 31. 12. 2006 vykonávalo funkci zakladatele jménem státu Ministerstvo informatiky České republiky. Na základě právní úpravy došlo k přenesení výkonu regulačních pravomocí v oblasti poštovních služeb z Ministerstva informatiky České republiky na Český telekomunikační úřad („ČTÚ“).

# Příloha účetní závěrky, rok končící 31. 12. 2007

K 1. 6. 2007 nabyl účinnosti zákon, který zrušil Ministerstvo informatiky a stanovil, že jeho působnost ve věcech poštovních služeb přechází na Ministerstvo průmyslu a obchodu a funkce zakladatele na Ministerstvo vnitra. Změna ve funkci zakladatele byla zapsána do obchodního rejstříku k datu 15. 11. 2007.

Hlavním předmětem činnosti Podniku je:

- a) výkon poštovního provozu na území České republiky v rozsahu
  - podání, přeprava a dodání poštovních zásilek včetně elektronické pošty a zabezpečení poštovního a platebního styku ve vnitřním poštovním styku,
  - podání, přeprava a dodání poštovních zásilek včetně elektronické pošty a poskytování peněžních služeb podle mezinárodních dohod v mezinárodním poštovním styku,
  - expresní a kurýrní doprava zásilek se zaručenou dobou dodání včetně mezinárodního poštovního styku,
- b) výstavba, provoz a rozvoj jednotné sítě pošty na území České republiky a činnosti z toho vyplývající včetně servisní činnosti pro tuzemské a zahraniční zařízení podmiňující nebo související s provozem sítě pošty,
- c) vývoj, dovoz a vývoz technických a provozních prostředků pošty.

Podnik byl k 31. 12. 2007 organizačně členěn na generální ředitelství a sedm odštěpných závodů („o. z.“):

- generální ředitelství, Olšanská 38/9, Praha 3,
- o. z. Střední Čechy, Politických vězňů 909/4, Praha 1,

- o. z. Jižní Čechy, Senovážné náměstí 240, České Budějovice,
- o. z. Západní Čechy, Solní 260, Plzeň,
- o. z. Severní Čechy, Berní 2119, Ústí nad Labem,
- o. z. Východní Čechy, Na Hrádku 105, Pardubice,
- o. z. Jižní Morava, Orlí 655, Brno,
- o. z. Severní Morava, Poštovní 1368, Ostrava.

V organizační struktuře Podniku došlo v průběhu roku k zásadním změnám s cílem zefektivnit systém řízení a realizovat potřebné změny, které umožnily zavedení liniového řízení a centralizaci servisních činností.

Vláda České republiky svým usnesením č. 836 ze dne 18. 7. 2007 uložila ministru vnitra zpracovat a předložit ministru financí nejpozději do 31. 12. 2008 zakladatelský privatizační projekt na majetek Podniku formou založení akciové společnosti s tím, že 100 % akcií bude dočasně ponecháno Ministerstvu financí.

Dozorčí rada podniku na svém 76. jednání dne 30. 10. 2007 projednala a schválila harmonogram přeměny České pošty, s.p., na akciovou společnost.

V průběhu roku 2007 byla vypracována a schválena strategie Podniku České pošty, s.p., do roku 2012.

Orgány Podniku jsou generální ředitel a dozorčí rada. Generální ředitel je statutárním orgánem Podniku a zároveň jmenuje své zástupce, kteří jej v době jeho nepřítomnosti zastupují v plném rozsahu.

Vrcholové vedení Podniku, tj. generální ředitel a jeho zástupci jsou k 31. 12. 2007:

Vrcholové vedení podniku	Pozice	Den vzniku funkce	Zapsáno do OR
JUDr. Karel Kratina	Generální ředitel	11. 6. 2004	18. 9. 2004
Ing. Rastislav Horáček	Náměstek GŘ pro provoz	1. 4. 2007	26. 6. 2007
Ing. Petr Zatloukal	Náměstek GŘ pro rozvoj	20. 8. 2007	13. 9. 2007
Ing. Ladislav Musil	Náměstek GŘ pro ekonomiku	15. 5. 2006	13. 9. 2006
Ing. Michal Vodrážka	Náměstek GŘ pro obchod	16. 11. 2007	14. 3. 2008
Ing. Petr Angelis	Náměstek GŘ pro mezinárodní vztahy	1. 5. 1998	13. 9. 2006
Ing. Ladislav Musil	Pověřen řízením úseku náměstka GŘ pro personální práci	22. 12. 2007	Není zapsáno do OR
Petr Stiegler	Náměstek GŘ pro veřejnou správu	15. 10. 2007	28. 11. 2007
Ing. Jan Balák	Náměstek GŘ pro technické zdroje	1. 11. 2006	20. 12. 2006

Ve vrcholovém vedení Podniku nastaly dále tyto změny:

Vrcholové vedení podniku	Pozice	Zapsáno do OR	Datum zániku funkce	Vymazáno z OR
Ing. Alois Těšitel	Náměstek GŘ pro obchod	13. 9. 2006	15. 11. 2007	23. 2. 2008
Ing. Miroslav Špaček	Náměstek GŘ pro provoz	1. 2. 1995	31. 3. 2007	26. 6. 2007
Ing. Iva Steinerová	Náměstek GŘ pro rozvoj	20. 12. 2006	17. 8. 2007	13. 9. 2007
Ing. Marek Borusík	Náměstek GŘ pro personální práci	13. 9. 2006	4. 6. 2007	22. 8. 2007
Mgr. Pavel Kolář	Náměstek GŘ pro veřejnou správu	13. 9. 2006	12. 10. 2007	28. 11. 2007
Ing. Petr Bodlák	Náměstek GŘ pro personální práci	22. 8. 2007	22. 12. 2007	23. 2. 2008

Další změny a dodatky provedené v uplynulém účetním období v obchodním rejstříku:

- Vedoucí odštěpného závodu Severní Čechy Ing. Rastislav Horáček odstoupil ze své pozice. K zápisu této změny do obchodního rejstříku došlo k datu 26. 6. 2007.

- Vedoucím odštěpného závodu Jižní Morava je Ing. Jaroslav Navrátil, který ve funkci nahradil pana Ludovíta Guláziho. K zápisu této změny do obchodního rejstříku došlo k datu 24. 10. 2007.
- Změna kmenového jmění z hodnoty 3 581 699 000,- Kč na 3 587 928 482,- Kč. K zápisu této změny do obchodního rejstříku došlo k datu 15. 11. 2007.
- Dále bylo doplněno, že součástí určeného majetku státu dle § 2 odst. 5 zákona č. 77/1997 Sb. jsou budovy sloužící poskytování poštovních služeb pro veřejnost ve městech zpravidla nad 50 tis. obyvatel, k zajištění vyšších kvalitativních požadavků na poskytování poštovních služeb a s trvalým významem v organizační struktuře Podniku, jak jsou uvedeny v příloze č. 1 Zakládací listiny. K zápisu této změny do obchodního rejstříku došlo k datu 15. 11. 2007.

Všechny další změny v organizační struktuře, ve vedení Podniku i jednotlivých odštěpných závodů byly k 31. 12. 2007 zapsány v Obchodním rejstříku.

Složení dozorčí rady k 31. 12. 2007 bylo následující:

Jméno	Pozice
Mgr. Zdeněk Zajíček	Předseda
Ing. Blanka Vysloužilová, MBA	Místopředsedkyně
Karel Koukal	Místopředseda
Ing. Vladimír Budinský, MBA	Člen
Ing. Ján Dzvonič	Člen
Mgr. Daniel Rován	Člen
Petr Kužel	Člen
JUDr. Petr Polák	Člen
Petr Polák	Člen
Ing. Jiří Štráberger	Člen
Ivana Musilová	Členka
Jan Řezník	Člen

Řediteli odštěpných závodů jsou k 31. 12. 2007:

Jméno	O. Z.
Ing. Jiří Štráberger	Střední Čechy
Ing. František Vondruška	Jižní Čechy
Ing. Karel Kohout	Západní Čechy
Ing. Rastislav Horáček *)	Severní Čechy
Ing. František Bakeš	Východní Čechy
Ing. Jaroslav Navrátil	Jižní Morava
Ing. Václav Veselý	Severní Morava

\*) ING. RASTISLAV HORÁČEK BYL DOČASNĚ POVĚŘEN ŘÍZENÍM ODŠTĚPNÉHO ZÁVODU SEVERNÍ ČECHY.

Posláním Podniku je výkon funkce veřejného poštovního operátora spočívající v povinnosti poskytovat a provozovat základní poštovní služby v souladu se zákonem č. 29/2000 Sb., o poštovních službách (dále jen „poštovní zákon“) v platném znění. Podnik je držitelem poštovní licence podle § 19 tohoto zákona. Poštovní licence byla Podniku udělena Českým telekomunikačním úřadem na období 1. 1. 2006 až 31. 12. 2008. V průběhu účetního období nedošlo ke změně v podmínkách poskytnuté licence. Podnik očekává, že se bude ucházet o obnovení licence znovu v průběhu roku 2008 a v současné době nic nenasvědčuje, že by Podnik neplnil požadavky vyplývající z výše uvedeného zákona.

Poštovní licencí se jejímu držiteli ve veřejném zájmu:

- uděluje výlučné oprávnění provozovat poštovní služby, jejichž předmětem je dodání poštovních zásilek s hmotností nižší než 50 g a s cenou nižší než 18 Kč (dále jen „poštovní oprávnění“),
- ukládá povinnost poskytovat základní služby,

- c) ukládá povinnost zajistit všeobecnou dostupnost základních služeb, na které se vztahuje poštovní oprávnění, na celém území České republiky.

ČTÚ stanovil v rámci svých regulačních pravomocí základní kvalitativní požadavky uplatňované vůči Podniku, které se týkají například hustoty obslužných míst, otevírací doby provozoven, způsobu dodávání adresátům, rychlosti přepravy, vyřizování reklamací aj. Tyto kvalitativní požadavky jsou každoročně posouzeny ve Zprávě o plnění povinností České pošty, s.p., v oblasti základních služeb vydávané ČTÚ („Zpráva ČTÚ“). Zpráva ČTÚ za rok 2006 zveřejněná v červenci 2007 neidentifikovala žádné závažné nedodržení kvalitativních požadavků, jež by mohlo vyústit ve ztrátu poštovní licence. Zároveň neidentifikovala žádné významné neuspokojené právně vymahatelné finanční požadavky ČTÚ ani jiných subjektů vůči Podniku.

## 2 Základní východiska pro vypracování účetní závěrky

Příložená účetní závěrka byla připravena podle zákona č. 563/1991 Sb., o účetnictví, a prováděcí vyhlášky č. 500/2002 Sb. k tomuto zákonu a podle Českých účetních standardů pro podnikatele ve znění platném pro rok 2007. Účetní závěrka je sestavena na základě principu historických cen, kromě případů uvedených níže.

## 3 Obecné účetní zásady

Způsoby oceňování, které Podnik používal při sestavení účetní závěrky za rok 2007 jsou následující:

### a) Dlouhodobý nehmotný majetek

Nakoupený dlouhodobý nehmotný majetek je vykázán v pořizovacích cenách, které obsahují cenu pořízení a náklady s pořízením související. Veškeré náklady na výzkum jsou účtovány do nákladů.

Dlouhodobý nehmotný majetek, jehož cena převyšuje 60 tis. Kč za položku, je odepisován metodou rovnoměrných odpisů na základě předpokládané doby životnosti příslušného majetku podle odpisového plánu Podniku, a to po dobu čtyř let.

Dlouhodobý nehmotný majetek, jehož cena nepřevyšuje 60 tis. Kč za položku, se účtuje jednorázově do nákladů při pořízení a dále je veden pouze v operativní evidenci.

Hranice pořizovací ceny pro aktivaci technického zhodnocení dlouhodobého nehmotného majetku je 40 tis. Kč.

Pokud zůstatková hodnota aktiva přesahuje jeho odhadovanou zpětně získatelnou částku, je zůstatková hodnota aktiva snížena o opravnou položku na tuto zpětně získatelnou částku.

### b) Dlouhodobý hmotný majetek

Nakoupený dlouhodobý hmotný majetek je vykázán v pořizovacích cenách, které zahrnují cenu pořízení, náklady na dopravu, clo a další náklady s pořízením související. Účetní jednotka nezařazuje do pořizovací ceny dlouhodobého hmotného majetku úroky z úvěrů.

Dlouhodobý hmotný majetek získaný bezplatně se oceňuje reprodukční pořizovací cenou a účtuje se ve prospěch účtu ostatních kapitálových fondů. Reprodukční pořizovací cena tohoto majetku se stanovuje na základě znaleckého posudku, resp. na základě tržních cen srovnatelného majetku co do opotřebení a funkčních vlastností.

Pokud zůstatková hodnota aktiva přesahuje jeho odhadovanou zpětně získatelnou částku, je zůstatková hodnota aktiva snížena o opravnou položku na tuto zpětně získatelnou částku.

Pokud zůstatková hodnota peněžotvorné jednotky přesahuje její odhadovanou zpětně získatelnou částku, je zůstatková hodnota peněžotvorné jednotky snížena o opravnou položku na tuto zpětně získatelnou částku. Peněžotvorná jednotka je nejmenší identifikovatelná skupina aktiv, která vytváří peněžní příjmy výrazně nezávislé na peněžních příjmech z jiných aktiv nebo skupiny aktiv. Podnik za peněžotvornou jednotku považuje celou účetní jednotku.

Opravná položka je tvořena zejména v případě projektů, u nichž není známo, kdy a zda dojde k jejich realizaci a v případě plánovaného prodeje, pokud předpokládaná prodejní cena, po zohlednění nákladů souvisejících s prodejem, je nižší než zůstatková hodnota vykázaná v účetnictví.

Ocenění dlouhodobého hmotného majetku se snižuje o dotace ze státního rozpočtu a o výnosy z jeho provozu před uvedením do používání.

Náklady na technické zhodnocení dlouhodobého hmotného majetku zvyšují jeho pořizovací cenu. Běžné opravy a údržba se účtují přímo do nákladů.

Dlouhodobý hmotný majetek, jehož cena nepřevyšuje 40 tis. Kč za položku, se považuje za zásoby, účtuje se jednorázově do nákladů při spotřebě a dále je veden pouze v operativní evidenci.

Dlouhodobý hmotný majetek, jehož cena převyšuje 40 tis. Kč za položku, je odepisován metodou rovnoměrných odpisů na základě předpokládané doby životnosti příslušného majetku. Předpokládaná životnost dlouhodobého hmotného majetku je stanovena takto:

Dlouhodobý hmotný majetek	Počet let
Budovy, haly a stavby	20-45
Stroje, přístroje a zařízení	4-15
Dopravní prostředky	6-20
Inventář a zařízení interiérů	10-20
Manipulační technika	6-20
Výpočetní technika	3

#### c) Dlouhodobý finanční majetek

Dlouhodobý finanční majetek tvoří zejména majetkové účasti a ostatní dlouhodobé cenné papíry a podíly.

Majetkové účasti ve společnostech s rozhodujícím vlivem jsou oceněny pořizovací cenou sníženou o opravnou položku zohledňující případné snížení hodnoty. Společnost s rozhodujícím vlivem (dceřiná společnost) je podnik ovládaný Podnikem, jehož finanční a provozní procesy Podnik může ovládat s cílem získávat přínosy z jeho činnosti.

Ostatní dlouhodobé cenné papíry a podíly, jež nejsou majetkovou účastí, představují realizovatelné cenné papíry. Jsou to cenné papíry a podíly, které bude Podnik vlastnit po neurčitou dobu, a které mohou být prodány v případě, že Podnik bude potřebovat peníze a nebo se změní úrokové sazby. Jsou zahrnuty do stálých aktiv, pokud vedení Podniku nezamýšlí jejich prodej během 12 měsíců od data účetní závěrky. V těchto případech jsou zahrnuty do oběžných aktiv. Vedení Podniku určuje povahu cenných papírů a podílů v okamžiku jejich pořízení a pravidelně ji přehodnocuje.

Ve smyslu platných předpisů Podnik k ocenění realizovatelných cenných papírů reálnou hodnotou použil ocenění pořizovací cenou, protože tržní cena není k dispozici a ocenění znalcem by z pohledu nákladů nebylo efektivní. Snížení hodnoty je vyjádřeno zaúčtováním opravné položky.

#### d) Zásoby

Nakoupené zásoby jsou oceňovány pořizovací cenou sníženou o opravnou položku. Pořizovací cena zahrnuje veškeré náklady související s pořízením těchto zásob (zejména dopravné, clo, atd.). Pro veškeré úbytky nakoupených zásob užívá Podnik metodu váženého průměru.

Opravná položka k pomaluobrátkovým a zastaralým zásobám je vytvořena na základě analýzy obrátkovosti zásob a na základě individuálního posouzení.

#### e) Pohledávky

Pohledávky se oceňují jmenovitou hodnotou. Ocenění pochybných pohledávek se snižuje pomocí opravných položek, účtovaných na vrub nákladů a vytvořených na základě analýzy věkové struktury pohledávek a individuálního posouzení bonity dlužníků.



#### f) Krátkodobý finanční majetek

Krátkodobý finanční majetek tvoří ceniny, peníze v hotovosti a na bankovních účtech a cenné papíry k obchodování.

Součástí krátkodobého finančního majetku jsou i svěřené prostředky – viz též poznámka 3g – Svěřené prostředky.

Cenné papíry k obchodování jsou cenné papíry držené za účelem provádění transakcí na veřejném trhu s cílem dosahovat zisk z cenových rozdílů v krátkodobém, maximálně však ročním horizontu.

Tyto cenné papíry se oceňují pořizovacími cenami, které zahrnují cenu pořízení a přímé náklady s pořízením související, např. poplatky a provize makléřům a burzám. Následně se přeceňují na reálnou hodnotu, přičemž změna reálné hodnoty se účtuje do nákladů resp. výnosů.

Reálná hodnota představuje tržní hodnotu, která je vyhlášena na tuzemské či zahraniční burze případně oceněná kvalifikovaným odhadem nebo posudkem znalce, není-li tržní hodnota k dispozici.

#### g) Svěřené prostředky

Finanční prostředky třetích stran jsou Podniku v některých případech svěřeny na přechodnou dobu za účelem provedení specifických transakcí (služby pro klienty Československé obchodní banky, a. s., výběr rozhlasových a televizních poplatků, výplata důchodů, výběr SIPO, sázkové hry, prodej kolků, dálničních kupónů, poštovní platební styk apod.). Tyto prostředky jsou evidovány v samostatném účetním okruhu odděleně od vlastních finančních prostředků a v příložené rozvaze jsou vykázány na samostatných řádcích. Za provedení specifických transakcí si Podnik účtuje dohodnutou provizi, o které účtuje ve věcné a časové souvislosti.

#### h) Vlastní kapitál

Majetkové postavení a fondy Podniku se řídí zákonem č. 77/1997 Sb., o státním podniku ve znění úprav. Základní kapitál odpovídá podle tohoto zákona tzv. kmenovému jmění, tedy obchodnímu majetku Podniku, k němuž má Podnik právo hospodaření při svém vzniku. Základní kapitál zahrnuje zapsané i nezapsané kmenové jmění, a to v návaznosti na účetní legislativu. Ostatní kapitálové fondy vytváří Podnik v souladu s postupy účtování pro podnikatele.

Dále Podnik vytváří rezervní fond ze zisku. Při založení Podniku byla zakladatelem stanovena výše rezervního fondu v rozsahu 10 % kmenového jmění. Rezervní fond je dále postupně tvořen přidělem ve výši 10 % z čistého zisku ročně až do dosažení výše určené v zakládací listině.

Podnik tvoří fond kulturních a sociálních potřeb (dále i „FKSP“). Tvorba a jeho užití se řídí ustanovením § 16 vyhlášky č. 114/2002 Sb., ve spojení se zněním vyhlášky č. 310/1995. V návaznosti na výše uvedenou legislativu se FKSP tvoří během účetního období zálohově a související pohledávka se zúčtuje s hospodářským výsledkem až v následujícím účetním období; viz poznámky 6 – Pohledávky a 10 – Vlastní kapitál.

#### i) Cizí zdroje

Podnik tvoří rezervy, pokud má současný závazek, je pravděpodobné, že bude na vypořádání tohoto závazku třeba vynaložit vlastní zdroje a existuje spolehlivý odhad výše závazku.

Dlouhodobé i krátkodobé závazky se vykazují v jmenovitých hodnotách.

Krátkodobé a dlouhodobé úvěry se vykazují ve jmenovité hodnotě. Za krátkodobý úvěr se považuje i část dlouhodobých úvěrů, která je splatná do jednoho roku od rozvahového dne.

#### j) Leasing

Pořizovací cena majetku získaného formou finančního a operativního leasingu není aktivována do dlouhodobého majetku. Leasingové splátky jsou účtovány do nákladů rovnoměrně po celou dobu trvání leasingu. Budoucí leasingové splátky, které nejsou k rozvahovému dni splatné, jsou vykázány v příloze k účetní závěrce, ale nejsou zachyceny v rozvaze. Podnik aktivuje příslušnou hodnotu najatého majetku v době, kdy smlouva o nájmu končí a uplatňuje se možnost nákupu. Splátky nájemného hrazené předem se časově rozlišují.

### k) Přepočet cizích měn

Transakce prováděné v cizích měnách jsou přepočteny a zaúčtovány devizovým kurzem stanoveným Českou národní bankou k prvnímu dni kalendářního čtvrtletí.

Všechny zůstatky peněžních aktiv, pohledávek a závazků vedených v cizích měnách byly přepočteny devizovým kurzem zveřejněným Českou národní bankou k datu účetní závěrky. Všechny kurzové zisky a ztráty z přepočtu peněžních aktiv, pohledávek a závazků jsou účtovány do výkazu zisku a ztráty.

### l) Účtování nákladů a výnosů

Výnosy a náklady se obecně účtují časově rozlišené, tj. do období, s nímž věcně i časově souvisejí.

Tržby se účtují k okamžiku poskytnutí služby (s výjimkami popsány níže) nebo prodeje zboží zákazníkovi a jsou vykázány po odečtení slev a daně z přidané hodnoty.

Tržby z poštovních služeb realizované hotovostně prostřednictvím prodeje poštovních známek se účtují k okamžiku prodeje známky. Podnik nedisponuje údaji, jež by mu umožnily časově výnosy z těchto služeb rozlišit do účetních období, v nichž zákazníci koupené poštovní známky skutečně použijí. Vedení Podniku se domnívá, že náklady na sběr informací v souvislosti s potřebou časového rozlišení těchto služeb realizovaných prostřednictvím prodeje poštovních známek by převýšily užitky z této informace.

Tržby z poštovních služeb realizované bezhotovostně prostřednictvím tzv. výplatních strojů se vykazují od roku 2006 v návaznosti na okamžik poskytnutí poštovní služby, respektive podání, viz též poznámka 3q – Změny účetních metod.

Výnosy z obstaravatelských služeb zahrnují provizi obdrženou za služby poskytnuté v daném účetním období, a to časově rozlišenou.

Náklady na zaměstnanecké požitky, jež nejsou funkcí výkonu, se vykazují v období výplaty, a to vzhledem k jejich opakujícímu se charakteru a relativní nevýznamnosti k celkové výši osobních nákladů.

Podnik účtuje na vrub nákladů tvorbu rezerv a opravných položek na krytí všech rizik, ztrát a znehodnocení, která jsou ke dni sestavení účetní závěrky známa.

### m) Daň z příjmů

Náklad na daň z příjmů se počítá za pomoci platné daňové sazby z účetního zisku zvýšeného nebo sníženého o trvale nebo dočasně daňově neuznatelné náklady a nezdaňované výnosy (např. tvorba a zúčtování ostatních rezerv a opravných položek, náklady na reprezentaci, rozdíl mezi účetními a daňovými odpisy atd.).

Daň z příjmů právnických osob je vykazována v rozvaze jako součást položky Stát – daňové závazky a dotace v případě, že daňový závazek převyšuje zaplacené zálohy na daň. V opačném případě částka převyšující daňovou povinnost z titulu zaplacených záloh na daň je vykázána v položce „Stát – daňové pohledávky“. Daňový náklad je ve výkazu zisku a ztráty vykázán jako daň z běžné činnosti.

Odložená daň se vyazuje u všech přechodných rozdílů mezi zůstatkovou hodnotou aktiva nebo pasiva v rozvaze a jejich daňovou hodnotou. Odložená daňová pohledávka je zaúčtována, pokud je pravděpodobné, že ji bude možné daňově uplatnit v budoucnosti.

### n) Penzijní připojištění

Podnik v současné době poskytuje svým zaměstnancům penzijní připojištění dle principů stanovených v kolektivní smlouvě. K financování státního důchodového pojištění dále hradí Podnik pravidelné odvody do státního rozpočtu.

### o) Spřízněné strany

Spřízněnými stranami Podniku se rozumí:

- stát prostřednictvím zakladatele Podniku, státní instituce, státní podniky a společnosti, popř. jiné právnické osoby, kde stát má rozhodující vliv,

- členové statutárních, dozorčích a řídicích orgánů a osoby blízké těmto osobám, včetně společností nebo institucí a podniků, kde tito členové a osoby mají podstatný nebo rozhodující vliv,
- společnosti, které mají společného člena vedení s Podnikem.

Významné transakce a zůstatky transakcí se spřízněnými stranami jsou uvedeny v poznámce 22 – Transakce se spřízněnými stranami.

#### p) Následné události

Dopad událostí, které nastaly mezi rozvahovým dnem a dnem sestavení účetní závěrky, je zachycen v účetních výkazech v případě, že tyto události poskytly doplňující informace o skutečnostech, které existovaly k rozvahovému dni.

V případě, že mezi rozvahovým dnem a dnem sestavení účetní závěrky došlo k významným událostem zohledňujícím skutečnosti, které nastaly po rozvahovém dni, jsou důsledky těchto událostí popsány v příloze účetní závěrky, ale nejsou zaúčtovány v účetních výkazech.

#### q) Změny účetních metod

Podnik změnil v roce 2006 způsob vykazování výnosů z poštovních služeb realizovaných prostřednictvím výplatních strojů, a to s cílem zpřesnění věrného zobrazení účetní závěrky. Okamžikem vykazování výnosu tak již není den přijetí bezhotovostní zálohové platby, ale okamžik poskytnutí služby, respektive podání. Dopad výše uvedené změny na hospodářský výsledek roku 2006 před zdaněním činil 320 032 tis. Kč (snížení), přičemž částka 122 920 tis. Kč byla proúčtována jako snížení tržeb z vlastních výrobků a služeb a částka 197 112 tis. Kč jako tvorba rezervy, vyjadřující odhad nerealizovaných poštovních služeb. Vykazování nespoteřovaného kreditu u výplatních strojů dálkového kreditování bylo v roce 2006 stanoveno na základě zjištění u uživatelů výplatních strojů reprezentujících 38 % nastaveného kreditu v roce 2006. Zjištění na základě reprezentativního vzorku bylo následně aplikováno na celý rozsah uživatelů a celková částka nespoteřovaného kreditu byla vykazována jako výnosy příštích období.

V roce 2007 bylo vykazování nespoteřovaného kreditu u výplatních strojů dálkového kreditování stanoveno na základě 100 % zjištění u uživatelů, proto byla celá částka nespoteřovaného kreditu vykazována v položce Výnosy příštích období.

Podnik zároveň změnil v roce 2006 způsob vykazování některých typů odměn a náhrad zaměstnancům tak, aby zpřesnil věrný obraz účetní závěrky, konkrétně existující závazek vůči zaměstnancům k datu účetní závěrky. Jednorázový dopad této změny účetní politiky vyústil v dodatečné náklady před zdaněním v roce 2006 v úhrnné výši 259 117 tis. Kč. Výše uvedená změna ovlivnila osobní náklady ve výši 106 917 tis. Kč a tvorbu rezerv v provozní oblasti ve výši 152 260 tis. Kč.

Do roku 2006 vykazoval Podnik v kategorii mimořádných nákladů a výnosů zejména opravy výnosů a nákladů minulých let, které přesáhly Podnikem stanovený limit, a dále například náhrady za ztrátu výdělku, přijaté úhrady za pracovní úrazy a dodatečná daňová přiznání. Od roku 2007 Podnik upravil svoji politiku vykazování mimořádných nákladů a výnosů. Skutečnosti, které svou podstatou nejsou ve vztahu k předmětu podnikání výjimečné nebo nahodilé, jsou vykazovány od roku 2007 v jednotlivých kategoriích provozních nákladů a výnosů. Srovnatelné údaje nebyly upraveny.

V roce 2007 Podnik změnil klasifikaci některých kategorií aktiv resp. pasiv, např. odměn za zprostředkovatelskou činnost, přijatých a poskytnutých záloh na služby souvisejících s nájmem, pohledávky resp. závazky za Poštovní tiskárnu cenin Praha a.s., ovládanou osobou, a jiného dlouhodobého nehmotného majetku. Zároveň Podnik zpřesnil metodu identifikace transakcí se spřízněnými stranami. Veškeré úpravy byly provedeny s cílem zajistit věrnější obraz účetní závěrky. Dopad jednotlivých úprav není z pohledu účetní závěrky významný. Srovnatelné údaje nebyly ve většině případů upraveny.

## 4 Dlouhodobý majetek

### a) Dlouhodobý nehmotný majetek

#### Pořizovací cena

(tis. Kč)	Počáteční zůstatek	Přírůstky *)	Úbytky *)	Přeúčtování	Konečný zůstatek
Software	991 794	45 219	-6 677	75 966	1 106 302
Ocenitelná práva	840	0	0	0	840
Jiný dlouhodobý nehmotný majetek	186 338	0	0	-75 966	110 372
Nedokončený dlouhodobý nehmotný majetek	6 924	73 759	-44 031	0	36 652
Poskytnuté zálohy na dlouhodobý nehmotný majetek	0	78	-78	0	0
<b>Celkem 2007</b>	<b>1 185 896</b>	<b>119 056</b>	<b>-50 786</b>	<b>0</b>	<b>1 254 166</b>
<b>Celkem 2006</b>	<b>1 020 825</b>	<b>375 973</b>	<b>-210 902</b>	<b>0</b>	<b>1 185 896</b>

\*) KATEGORIE PŘÍRŮSTKY A ÚBYTKY ZAHRNÚJÍ ROVNĚŽ PŘEVODY NEDOKONČENÉHO DLOUHODOBÉHO NEHMOTNÉHO MAJETKU.

#### Oprávký, opravné položky a zůstatková hodnota

(tis. Kč)	Počáteční zůstatek	Přírůstky	Úbytky	Přeúčtování	Konečný zůstatek	Opravné položky	Zůstatková hodnota
Software	-780 916	-144 983	6 677	-11 532	-930 754	0	175 548
Ocenitelná práva	-264	-154	0		-418	0	422
Jiný dlouhodobý nehmotný majetek	-85 472	-30 792	0	11 532	-104 732	0	5 640
Nedokončený dlouhodobý nehmotný majetek	0	0	0	0	0	0	36 652
<b>Celkem 2007</b>	<b>-866 652</b>	<b>-175 929</b>	<b>6 677</b>	<b>0</b>	<b>-1 035 904</b>	<b>0</b>	<b>218 262</b>
<b>Celkem 2006</b>	<b>-706 250</b>	<b>-170 675</b>	<b>10 273</b>	<b>0</b>	<b>-866 652</b>	<b>0</b>	<b>319 244</b>

Souhrnná výše drobného nehmotného majetku neuvedeného v rozvaze činila v pořizovacích cenách k 31. 12. 2007 částku ve výši 115 587 tis. Kč a k 31. 12. 2006 113 199 tis. Kč.

### b) Dlouhodobý hmotný majetek

#### Pořizovací cena

(tis. Kč)	Počáteční zůstatek	Přírůstky *)	Úbytky *)	Konečný zůstatek
Pozemky	750 537	2 428	-966	751 999
Stavby	8 060 034	901 344	-9 928	8 951 450
Stroje, přístroje a zařízení	3 169 813	402 959	-80 061	3 492 711
Dopravní prostředky	1 955 656	88 179	-27 199	2 016 636
Inventář	589 665	22 928	-8 251	604 342
Ostatní movitý majetek	773 952	0	-30 506	743 446
Umělecká díla	3 707	0	0	3 707
Nedokončený dlouhodobý hmotný majetek	1 493 870	473 683	-1 416 447	551 106
Poskytnuté zálohy na dlouhodobý hmotný majetek	25 174	17 750	-37 873	5 051
<b>Celkem 2007</b>	<b>16 822 408</b>	<b>1 909 271</b>	<b>-1 611 231</b>	<b>17 120 448</b>
<b>Celkem 2006</b>	<b>15 464 793</b>	<b>2 398 457</b>	<b>-1 040 842</b>	<b>16 822 408</b>

\*) KATEGORIE PŘÍRŮSTKY A ÚBYTKY ZAHRNÚJÍ ROVNĚŽ PŘEVODY NEDOKONČENÉHO DLOUHODOBÉHO HMOVNÉHO MAJETKU.

## Oprávky, opravné položky a zůstatková hodnota

(tis. Kč)	Počáteční zůstatek	Přírůstky	Úbytky	Konečný zůstatek	Opravné položky	Zůstatková hodnota
Pozemky	0	0	0	0	-2 029	749 970
Stavby	-2 931 198	-206 644	5 128	-3 132 714	-19 944	5 798 792
Stroje, přístroje a zařízení	-2 625 196	-189 892	79 949	-2 735 139	0	757 572
Dopravní prostředky	-1 217 973	-187 721	25 594	-1 380 100	-592	635 944
Inventář	-464 964	-16 507	8 231	-473 240	0	131 102
Ostatní movitý majetek	-771 042	-1 916	30 433	-742 525	0	921
Umělecká díla	0	0	0	0	0	3 707
Nedokončený dl. hmotný majetek	0	0	0	0	-43 356	507 750
Poskytnuté zálohy na dl. hmotný majetek	0	0	0	0	0	5 051
<b>Celkem 2007</b>	<b>-8 010 373</b>	<b>-602 680</b>	<b>149 335</b>	<b>-8 463 718</b>	<b>-65 921</b>	<b>8 590 809</b>
<b>Celkem 2006</b>	<b>-7 703 739</b>	<b>-632 813</b>	<b>326 179</b>	<b>-8 010 373</b>	<b>-32 617</b>	<b>8 779 418</b>

Souhrnná výše drobného hmotného majetku neuvedeného v rozvaze v pořizovacích cenách k 31. 12. 2007 činila 1 742 254 tis. Kč a k 31. 12. 2006 činila 1 672 084 tis. Kč.

Na základě provedené inventarizace Podnik upravil ocenění dlouhodobého hmotného majetku vzhledem k jeho nižší hodnotě prostřednictvím opravných položek (viz poznámka 7 – Opravné položky).

Podnik netvořil v roce 2007 a 2006 zákonné rezervy na opravy dlouhodobého hmotného majetku s přihlédnutím k pravidelnému rozsahu jeho oprav a udržování.

V roce 2007 neobdržel Podnik bezplatně žádný majetek, který by měl dopad do základního kapitálu. V roce 2006 Podnik získal bezplatně dlouhodobý hmotný majetek ve výši 1 220 tis. Kč.

Z dlouhodobého hmotného majetku Podniku se k 31. 12. 2007 neuvažovalo o prodeji dlouhodobého hmotného majetku. K 31. 12. 2006 určité položky (málo využívané rekreační objekty, nemovitost v Opletalově ulici v Praze, nevyužívané pozemky, zrušené pošty, sklady, bytové jednotky, ubytovny, rekreační střediska apod.) v pořizovací ceně 143 078 tis. Kč, s opravkami v hodnotě 65 320 tis. Kč k 31. 12. 2006 se nepoužívaly a ponechávaly se k prodeji (popř. rekonstrukci). Předpokládaná prodejní cena tohoto majetku byla vyšší než jeho zůstatková hodnota. Na základě schválené strategie Podniku (viz poznámka 1) k části předpokládaných prodejů nedošlo. V roce 2007 a 2006 byl realizován prodej dlouhodobého majetku Podniku ve výši 17 693 tis. Kč a 150 787 tis. Kč.

Podnik má v roce 2007 a 2006 kromě věcného břemene pro společnost PCS – Praha Center s.r.o. na budově pošty v Jindřišské ulici, Praha 1, na základě smlouvy uzavřené dne 16. 4. 1997 s platností do 31. 3. 2042, dalších cca 158 (2006: 164) drobných věcných břemen (právo vedení kanalizace, vodovodu, el. a plynové přípojky, teplovodního řadu, práva vstupu, přístupu, chůze, jízdy, stání služ. automobilu, předkupní právo a služebnost užívání) především ve prospěch obecních a městských úřadů, společnosti Telefónica O2 Czech Republic, a.s. (dříve ČESKÝ TELECOM, a.s.) a výrobců a distributorů energií.

V roce 2007 neobdržel Podnik žádné dotace na investiční účely.



### c) Dlouhodobý finanční majetek

Podnik uplatňoval rozhodující vliv k 31. 12. 2007 a 31. 12. 2006 u společnosti Poštovní tiskárna cenin Praha, a.s., se sídlem Ortenovo náměstí 542/16, Praha 7-Holešovice.

(tis. Kč)	2007	2006
<b>Podíl v %</b>	<b>51,03 %</b>	<b>51,03 %</b>
Aktiva celkem	95 442	90 967
Vlastní kapitál	84 297	83 314
Zisk běžného roku	3 484	2 034
Cena pořízení akcií	17 746	17 746
Nominální hodnota akcií	16 903	16 903
Vnitřní hodnota akcií*	43 017	42 515
Přijaté dividendy	575	431

\* Podíl Podniku na vlastním kapitálu ovládané společnosti k 31. 12.

Finanční informace o této společnosti byly získány z auditorem ověřených účetních závěrek.

Podnik neposkytl k 31. 12. 2007 ani k 31. 12. 2006 společnosti, u které uplatňuje rozhodující vliv, žádnou půjčku ani úvěr.

Ostatní dlouhodobé cenné papíry a vklady tvoří:

- 233 630 ks akcií společnosti IPB, a.s. (nyní IP Exit, a.s.), v celkové nominální hodnotě 23 363 tis. Kč a pořizovací ceně 39 717 tis. Kč; Podnik vytvořil k této účasti 100% opravnou položku;
- kapitálová účast v Asociaci direct marketingových agentur ve výši 80 tis. Kč.

## 5 Zásoby

Podnik upravil ocenění zásob prostřednictvím opravných položek (viz poznámka 7 – Opravné položky).

## 6 Pohledávky

K 31. 12. 2007 a 31. 12. 2006 činily pohledávky s dobou splatnosti delší než pět let 3 713 tis. Kč a 1 065 tis. Kč.

K 31. 12. 2007 a 31. 12. 2006 činily pohledávky po lhůtě splatnosti 156 824 tis. Kč a 172 469 tis. Kč. Nesplacené pohledávky po splatnosti nejsou zajištěny.

Podnik dále z důvodu nedobytnosti, zamítnutí konkurzu a vyrovnání či neuspokojení pohledávek v konkurzním řízení odepsal do nákladů v roce 2007 a 2006 pohledávky ve výši 46 644 tis. Kč a 6 782 tis. Kč.

Pohledávky za spřízněnými stranami jsou uvedeny v poznámce 22 – Transakce se spřízněnými stranami.

Pohledávky z titulu zálohové tvorby FKSP (viz poznámka 3h – Vlastní kapitál) činila k 31. 12. 2007 částku ve výši 170 704 tis. Kč a k 31. 12. 2006 162 738 tis. Kč.

Dohadné účty aktivní a pasivní jsou tvořeny převážně transakcemi týkajícími se mezinárodního poštovního provozu. Jednotlivými poštovními správami dosud nepotvrzené provozní odpochty o příchozích a odchozích poštovních zásilkách jsou na základě provozních statistik zaúčtovány do dohadných položek aktivních a pasivních se souvztažným zápisem na účty provozních nákladů a výnosů.

## 7 Opravné položky

Opravné položky vyjadřují přechodné snížení hodnoty aktiv (uvedených v poznámce 4 – Dlouhodobý majetek, 5 – Zásoby a 6 – Pohledávky).

### Změny na účtech opravných položek

Opravné položky k: (tis. Kč)	Zůstatek k 1. 1. 2006	Tvorba	Rozpuštění/ Použití	Zůstatek k 31. 12. 2006	Tvorba	Rozpuštění/ Použití	Zůstatek k 31. 12. 2007
Dlouhodobému hmotnému majetku	32 970	3 770	-4 123	32 617	38 812	-5 508	65 921
Dlouhodobému finančnímu majetku	39 717	0	0	39 717	0	0	39 717
Zásobám	3 639	4 570	-3 592	4 617	11 901	-526	15 992
Pohledávkám – zákonným	16 655	5 520	-4 895	17 280	8 798	-6 418	19 660
Pohledávkám – ostatním	101 393	5 157	-7 118	99 432	14 813	-53 942	60 303
<b>Celkem</b>	<b>194 374</b>	<b>19 017</b>	<b>-19 728</b>	<b>193 663</b>	<b>74 324</b>	<b>-66 394</b>	<b>201 593</b>

Zákonné opravné položky se tvoří v souladu se zákonem o rezervách a jsou daňově uznatelné, ostatní opravné položky jsou daňově neuznatelné.

## 8 Krátkodobý finanční majetek

Hlavním peněžním ústavem Podniku je Československá obchodní banka, a. s., u které má Podnik založeny dvě cash-poolingové soustavy účtů, soustavu běžných účtů a soustavu účtů svěřených prostředků. Kontokorentní rámec, který umožňuje Podniku mít záporný zůstatek, je dohodnut u soustavy účtů svěřených prostředků.

K 31. 12. 2007 a k 31. 12. 2006 nebyl kontokorentní rámec čerpán.

Podnik má k 31. 12. 2007 resp. k 31. 12. 2006 uloženo 3 703 300 tis. Kč, resp. 3 840 000 tis. Kč na termínovaných vkladech. Termínový vklad s individuální úrokovou sazbou Komerční banky, a.s. ve výši 10 000 tis. Kč slouží od 17. 3. 2005 jako zajištění bankovní záruky poskytnuté touto bankou na základě požadavku Ministerstva financí ČR v souvislosti s prodejem dálničních známek (viz poznámka 18 – Majetek a závazky nevykázané v rozvaze). Termínový vklad byl prodloužen do 17. 3. 2009. Rovněž společnost poskytla neplatební záruku za předloženou nabídku Ministerstvu financí na veřejnou zakázku ve výši 600 tis. Kč s platností do 29. 2. 2008 a dále platební záruku za plnění povinností v systému elektronického mýtného Ředitelství silnic a dálnic ČR ve výši 3 052 tis. Kč s platností do 30. 11. 2008.

Ostatní termínované vklady mají splatnost cca pět dnů a jsou úročeny tržní úrokovou sazbou.

### Krátkodobé cenné papíry a podíly k 31. 12.

Banka (tis. Kč)	Typ	2007	2006
Komerční banka, a.s.	Krátkodobé depozitní směnky	400 000	800 000
Československá obchodní banka, a. s.	Krátkodobé depozitní směnky	815 000	0
Česká spořitelna, a.s.	Krátkodobé depozitní směnky	597 959	0
ČP Invest, a.s.	Fond korporátních dluhopisů	0	212 104
Credit Suisse Asset Management, a.s.	Credit Suisse CZK – otevřený podílový fond peněžního trhu	0	159 042
<b>Celkem</b>		<b>1 812 959</b>	<b>1 171 146</b>

## 9 Časové rozlišení aktiv

Náklady příštích období v roce 2007 a 2006 tvoří zejména nájemné placené předem.

Příjmy příštích období představují zejména časově rozlišené výnosy za obstaravatelské služby, mj. od společnosti Československá obchodní banka, a. s. a jsou účtovány do výnosů období, do kterého věcně a časově přísluší.

## 10 Vlastní kapitál

Základní kapitál k 31. 12. 2006 zahrnuje částku ve výši 6 229 tis. Kč, která byla zapsána do obchodních rejstříku až v roce 2007.

Ostatní kapitálové fondy jsou tvořeny zejména přidělem ze zisku na investice, popř. přijatými dary.

Rezervní fond byl postupně tvořen přidělem ve výši 10 % ročně z čistého zisku až do výše 10 % základního kapitálu. V návaznosti na navýšení základního kapitálu, k jehož zápisu do obchodního rejstříku došlo ke dni 15. 11. 2007, bude navýšen zákonný rezervní fond na základě projednání rozdělení zisku za rok 2007 v dozorčí radě a po schválení zakladatelem v roce 2008.

Ostatní fondy ze zisku zobrazují fond kulturních a sociálních potřeb (FKSP).

V roce 2007 a 2006 došlo k následujícím změnám vlastního kapitálu:

(tis. Kč)	Základní kapitál	Ostatní kapitálové fondy	Zákonný rezervní fond	Ostatní fondy	Hospodářský výsledek běžného období	Nerozdělený zisk	Celkem
Zůstatek k 1. 1. 2006	3 586 708	4 223 370	358 170	9 974	666 853	225 764	9 070 839
Příděl ze zisku	0	498 459	0	156 446	-666 853	11 948	0
Ostatní zvýšení	1 220	0	0	0	0	0	1 220
Snížení	0	0	0	-146 783	0	0	-146 783
Zisk běžného období	0	0	0	0	247 602	0	247 602
Zůstatek k 31. 12. 2006	3 587 928	4 721 829	358 170	19 637	247 602	237 712	9 172 878
Příděl ze zisku	0	308 034	0	157 280	-247 602	-217 712	0
Snížení	0	-15	0	-142 047	0	0	-142 062
Zisk běžného období	0	0	0	0	652 539	0	652 539
<b>Zůstatek k 31. 12. 2007</b>	<b>3 587 928</b>	<b>5 029 848</b>	<b>358 170</b>	<b>34 870</b>	<b>652 539</b>	<b>20 000</b>	<b>9 683 355</b>

Hospodářský výsledek roku 2006 byl rozdělen v návaznosti na schválení zakladatelem z 16. 7. 2007.

## 11 Rezervy

(tis. Kč)	Zůstatek k 1. 1. 2006	Tvorba	Rozpuštění/ Použití	Zůstatek k 31. 12. 2006	Tvorba	Rozpuštění/ Použití	Zůstatek k 31. 12. 2007
Sociální a zdravotní pojištění	46 089	115 201	-46 089	115 201	127 523	-115 201	127 523
Nevybraná dovolená	0	112 319	0	112 319	133 759	-112 319	133 759
Dálkové kreditované výplatní stroje	0	197 112	0	197 112	0	-197 112	0
Ostatní	76	24 035	-76	24 035	53 609	-24 035	53 609
<b>Celkem</b>	<b>46 165</b>	<b>448 667</b>	<b>-46 165</b>	<b>448 667</b>	<b>314 891</b>	<b>-448 667</b>	<b>314 891</b>

Rezerva na sociální a zdravotní pojištění je vytvořena na odvody k nevyplacené části smluvních mezd, odměňám za výsledek hospodaření roku 2007 a 2006, nevybrané dovolené a ostatním bonusům souvisejícím se mzdovou oblastí.

Rezerva na dálkově kreditované výplatní stroje k 31. 12. 2006 představovala odhadovanou výši závazku za nespotřebovaný kredit dálkově kreditovaných výplatních strojů – viz též poznámka 3q – Změny účetních metod.

Ostatní rezervy byly vytvořeny za účelem pokrytí známých rizik k 31. 12. 2007 a pravděpodobných ztrát z probíhajících soudních a mimosoudních sporů a z nich vyplývajících závazků.

## 12 Dlouhodobé závazky

Podnik nevykazoval k 31. 12. 2007 žádné dlouhodobé závazky. K 31. 12. 2006 činily dlouhodobé závazky v podobě přijatých záloh na bezhotovostní úhradu poštovního částku ve výši 1 374 tis. Kč.

Odložený daňový závazek je popsán v poznámce 16 – Daň z příjmů.

## 13 Krátkodobé závazky

K 31. 12. 2007 a 31. 12. 2006 měl Podnik krátkodobé závazky po lhůtě splatnosti v částce 61 716 tis. Kč a 8 201 tis. Kč. Nárůst těchto závazků po splatnosti je způsoben především pozastavením úhrad dodavatelských faktur.

K 31. 12. 2007 a k 31. 12. 2006 Podnik neměl závazky s dobou splatnosti delší než 5 let.

K 31. 12. 2007 Podnik neměl dlouhodobé ani krátkodobé závazky, k nimž bylo zřízeno zástavní právo nebo záruka ve prospěch věřitele.

Závazky ke spřízněným stranám jsou uvedeny v poznámce 22 – Transakce se spřízněnými stranami.

Dohadné účty pasivní zahrnují především účtování nákladů a výnosů mezinárodního poštovního provozu (viz poznámka 6 – Pohledávky), nevyfakturované provozní dodávky služeb a energií a odhadované odměny zaměstnanců.

Závazky z obchodních vztahů meziročně klesly převážně díky svěřeným prostředkům, viz poznámka 23 – Svěřené prostředky.

## 14 Bankovní úvěry a výpomoci

### a) Vedené v Kč

Banka (tis. Kč)	Termíny / Podmínky	Celkový limit	31. 12. 2007	31. 12. 2006
Česká spořitelna, a.s.	1. 2. 2006–31. 8. 2013 3,68 % p.a. bez jištění	708 000	274 017	503 801
Zůstatek			274 017	503 801
Z toho:				
splatné do jednoho roku			97 055	88 190
se splatností 1–5 let			176 962	369 349
se splatností 5 a více let			0	46 262

### b) Vedené v EUR

Banka	Termíny / Podmínky	Celkový limit tis. EUR	2007		2006	
			tis. EUR	tis. Kč	tis. EUR	tis. Kč
Československá obchodní banka, a. s.	Kontokorentní úvěr EURIBOR 3-měsíční + 0,1 % p.a.	5 000	1 131	30 117	1 023	28 118



Poskytnutý kontokorentní úvěr uvedený výše slouží výhradně na hotovostní obsluhu bankovních služeb poskytovaných na vybraných přepážkách pošt v měně EUR.

Podnik splňuje všechny podmínky, které jsou uvedeny v úvěrových smlouvách.

## 15 Časové rozlišení pasiv

Výdaje příštích období zahrnují zejména nevyfakturované zákaznické bonusy za používání dálkově kreditovaných výplatních strojů, slevy za obchodní a profi balíky, bonusy pro zaměstnance a autorské poplatky za poskytované kopírovací služby. Tyto výdaje jsou účtovány do nákladů období, do kterého věcně a časově přísluší.

Výnosy příštích období zahrnují zejména předem přijaté poštovní výplatné pro nastavení dálkově kreditovaných výplatních strojů a časové rozlišení odměny za obstaravatelské služby od Československé obchodní banky, a.s. a dále nájemné za nebytové prostory, trezory, úhrady za prodej bytů, a jsou účtovány do výnosů období, do kterého časově a věcně přísluší. Podnik má v roce 2007 a 2006 rovněž zřízeno věcné břemeno pro společnost PCS – Praha Center s.r.o. – viz poznámka 4b – Dlouhodobý hmotný majetek. Jednorázová úhrada v původní výši 49 013 tis. Kč je také součástí tohoto časového rozlišení (2007: 37 304 tis. Kč, 2006: 38 394 tis. Kč) a je postupně, po dobu platnosti smlouvy, zúčtovávána do výnosů.

## 16 Daň z příjmů

(tis. Kč)	2007	2006
Zisk před zdaněním	794 530	331 166
Nezdanitelné výnosy	-8 340	-5 742
Rozdíly mezi účetními a daňovými odpisy	-216 608	-232 741
Náklady daňově neuznatelné	-10 916	568 941
Z toho:		
- změna stavu opravných položek	5 548	-1 337
- tvorba rezerv	-133 776	402 502
- ostatní (např. náklady minulých období, náklady na reprezentaci, manka a škody)	117 312	167 776
Dary	0	-500
Zdanitelný příjem	558 666	661 124
Sazba daně z příjmů	24 %	24 %
Vypočtená daň z příjmů	134 081	158 670
Sleva na dani (ZPS a TP)	17 333	-18 021
Splatná daň	116 748	140 649
Přeplatky daně za předchozí období	-16 401	-2 648
Náklad na daň z příjmů – splatná	100 347	138 001
Z toho:		
- z běžné činnosti	100 347	138 084
- z mimořádné činnosti	0	-83

Odložená daň k 31. 12. 2007 je vypočtena sazbou daně ve výši 21 % (daňová sazba pro rok 2008), 20 % (daňová sazba pro rok 2009) a 19 % (daňová sazba pro rok 2010) v závislosti na období, ve kterém je očekáváno vyrovnání přechodného rozdílu. Odložená daň k 31. 12. 2006 byla vypočtena s použitím sazby daně 24 %.

Odloženou daňovou pohledávku (+)/závazek (-) Podnik vyčíslil následovně:

Položky odložené daně (tis. Kč)	2007		2006	
	Odložená daňová pohledávka	Odložený daňový závazek	Odložená daňová pohledávka	Odložený daňový závazek
Rozdíl mezi účetní a daňovou zůstatkovou cenou dlouhodobého majetku		-331 732	0	-369 917
Opravné položky:				
- k pohledávkám	8 818	0	23 864	0
- k zásobám	3 038	0	1 108	0
- k dlouhodobému hmotnému majetku	5 455	0	7 828	0
Ostatní rezervy	56 187	0	107 680	0
Ostatní přechodné rozdíly	0	0	12 847	0
Celkem	73 498	-331 732	153 327	-369 917
<b>Čistý odložený daňový závazek</b>		<b>-258 234</b>		<b>-216 590</b>

Výše uvedený vliv změn daňových sazeb, platných pro následující období, na odloženou daň byl promítnut do výkazu zisku a ztráty za běžné účetní období. Dopad této změny ve formě snížení odloženého daňového nákladu, resp. odloženého daňového závazku činil 76 579 tis. Kč.

Podnik zaúčtoval v roce 2007 meziroční zvýšení odloženého daňového závazku o 41 644 tis. Kč.

## 17 Leasing

Podnik má najatý dlouhodobý majetek, o kterém se neúčtuje na rozvahových účtech (viz poznámka 3j - Leasing).

Majetek najatý Podnikem formou operativního leasingu k 31. 12. 2007 a 31. 12. 2006:

Popis (tis. Kč)	Výše nájemného v roce 2007	Pořizovací cena u majitele k 31. 12. 2007	Výše nájemného v roce 2006	Pořizovací cena u majitele k 31. 12. 2006
Osobní automobily	5 171	5 796	3 046	9 317
Ostatní operativní leasing	20 262	66 371	22 314	69 629

Majetek najatý Podnikem formou finančního leasingu k 31. 12. 2007 a 31. 12. 2006:

Popis (tis. Kč)	Termíny/ Podmínky	Součet splátek nájemného po celou dobu předpokládaného pronájmu	Skutečně uhrazené splátky nájemného z finančního pronájmu		Rozpis částky budoucích plateb dle faktické doby splatnosti k 31. 12. 2007	
			Za rok končící 31. 12. 2007	Od počátku pronájmu do 31. 12. 2007	Splatné do 1 roku	Splatné nad 1 rok
Obálkovací linky KERN	Leasingové smlouvy z roku 2004 na 36 a 48 měsíců	49 035	11 353	39 965	9 070	0

## 18 Majetek a závazky nevykázané v rozvaze

Podnik eviduje v operativní evidenci k 31. 12. 2007 a k 31. 12. 2006 cizí majetek, zejména kolky, dálniční nálepky a losy. Tyto položky mají charakter cenin a v případě jejich ztráty nebo poškození hradí Podnik jejich nominální hodnotu. V roce 2007 a 2006 nedošlo k významné ztrátě nebo poškození cenin, které by Podnik musel hradit. Dále eviduje Podnik v operativní evidenci najatý a drobný majetek, který není vykázan v rozvaze. K 31. 12. 2007 a k 31. 12. 2006 jsou tyto položky vyčísleny následujícím způsobem:

(tis. Kč)	2007	2006
Ceniny a losy	2 957 838	2 625 811
Dálniční známky	2 676 167	2 088 468
Najatý majetek – operativní pronájem	66 942	78 946
Najatý majetek – finanční leasing	49 035	49 035
Bezáplatně najatý majetek	139 680	131 673
Drobný hmotný majetek	1 742 254	1 672 084
Drobný nehmotný majetek	115 587	113 199

Bezáplatně najatý majetek představuje především kancelářskou a výpočetní techniku (např. snímače čipových karet) pro výkon obstaravatelské činnosti.

Smluvně zajištěné budoucí závazky z titulu investičních příslibů k 31. 12. 2007 a k 31. 12. 2006 činily 215 720 tis. Kč a 272 200 tis. Kč. Podnik rovněž eviduje budoucí závazky z titulu významných nájemních smluv nebytových prostor, a to ve výši 189 274 tis. Kč k 31. 12. 2007 a 207 890 tis. Kč k 31. 12. 2006.

## 19 Potenciální závazky

K 31. 12. 2007 Podnik vytvořil rezervu na soudní a mimosoudní spory a z nich vyplývající závazky ve výši 48 609 tis. Kč.

Podnik je odpůrcem i v dalších soudních sporech vyplývajících z jeho podnikatelské činnosti. Vedení Podniku předpokládá, že výsledek těchto sporů významně neovlivní finanční pozici ani výsledek hospodaření Podniku.

Dne 6. 8. 2007 byla zahájena kontrola Nejvyššího kontrolního úřadu za účelem prověření hospodaření Podniku s majetkem státu. Kontrolní akce nebyla dosud uzavřena (nebyl schválen kontrolní závěr). Předpoklad dokončení je na přelomu měsíců dubna a května 2008. Vedení Podniku předpokládá, že výsledek této kontrolní akce, případně další vyvolané kroky významně neovlivní finanční pozici ani výsledek hospodaření Podniku.

Vedení Podniku si není vědomo žádných dalších významných potenciálních závazků Podniku k 31. 12. 2007.

## 20 Výnosy

Rozpis výnosů Podniku z provozní činnosti:

(tis. Kč)	2007		2006	
	Tuzemské	Zahraniční	Tuzemské	Zahraniční
Výnosy z poštovního provozu	14 012 321	349 375	13 996 469	391 930
Výnosy z obstaravatelské činnosti	2 585 723	0	2 369 255	0
Výnosy za prodej zboží	463 834	0	428 661	0
Mezisoučet výnosů z běžné činnosti	17 061 878	349 375	16 794 385	391 930
Tržby z prodeje dlouhodobého majetku a materiálu	18 621	0	152 791	0
Ostatní provozní výnosy vč. aktivace	216 588	0	189 849	0
<b>Provozní výnosy celkem</b>	<b>17 297 087</b>	<b>349 375</b>	<b>17 137 025</b>	<b>391 930</b>

Ve výnosech z poštovního provozu jsou zahrnuty kromě základních poštovních produktů (listovní a balíkové zásilky a poštovní poukázky) i výnosy za Postservisy (balení a polepování) a výnosy za práce výpočetní techniky související s poštovními službami.

V roce 2007 obdržel Podnik dotace ve výši 14 953 tis. Kč z Fondu kvality Světové poštovní unie na financování projektu zvýšení dostupnosti poštovních doručovacích schránek. Tyto výnosy jsou součástí Ostatních provozních výnosů.

## 21 Analýza zaměstnanců a osobní náklady

### Rozpis osobních nákladů

	2007		2006	
	Celkem zaměstnanci	Z toho vedení Podniku	Celkem zaměstnanci	Z toho vedení Podniku
Průměrný počet zaměstnanců (tis. Kč)	37 008	16	37 415	17
Mzdové náklady	8 071 318	53 449	7 749 625	52 698
Sociální zabezpečení a zdravotní pojištění	2 848 366	17 417	2 711 438	19 186
Sociální náklady	325 456	120	318 436	124
<b>Osobní náklady celkem</b>	<b>11 245 140</b>	<b>70 986</b>	<b>10 779 499</b>	<b>72 008</b>

Nad shora uvedený rámec osobních nákladů obdrželi členové a bývalí členové statutárních a dozorčích orgánů v roce 2007 a 2006 odměny v celkové výši 3 348 tis. Kč a 1 942 tis. Kč.

Závazky z titulu sociálního zabezpečení a zdravotního pojištění činily 313 855 tis. Kč k 31. 12. 2007. Jde o neuhrazený závazek z mezd za prosinec 2007, který byl uhrazen počátkem roku 2008.

K 31. 12. 2007 Podnik neevidoval žádné splatné daňové nedoplatky u místně příslušného finančního orgánu.

## 22 Transakce se spřízněnými stranami

Kromě odměn uvedených v poznámce 21 – Analýza zaměstnanců a osobní náklady v roce 2007 a 2006 neobdrželi členové současných ani bývalých statutárních a dozorčích orgánů a vedoucí pracovníci Podniku žádné půjčky, přiznané záruky, zálohy ani jiné výhody, s výjimkou řídicích pracovníků Podniku, kteří mají svěřena motorová vozidla do osobního užívání ke služebním i soukromým účelům (za úplatu).

V rámci své běžné obchodní činnosti Podnik v průběhu roku realizoval řadu transakcí se spřízněnými stranami. Tyto transakce jsou uskutečňovány za podmínky obvyklých na trhu. Přehled transakcí realizovaných v roce 2007, resp. 2006, a souvisejících pohledávek a závazků vůči spřízněným stranám je následující:

### Transakce se spřízněnými stranami

2007 (tis. Kč)	Prodej	Nákup	Pohledávky	Závazky
Dceřiná společnost				
Poštovní tiskárna cenin Praha a.s.	80	45 032	88	5 923
Ostatní spřízněné strany				
Česká televize a Český rozhlas	242 870	1 490	38	5 614
Dodavatelé energie, tepla a vody	413 402	201 477	84 046	99 225
Ministerstvo financí	126 859	1 099	2 982	73 601
Finanční úřady	131 362	136 990	9 608	225 285
Česká správa sociálního zabezpečení	443 322	2 082 042	23 891	5 547 807
Všeobecná zdravotní pojišťovna	70 809	466 280	8 599	68 741
Města a obce	428 671	47 569	12 604	284 616
Přepřavci	11 527	80 138	1 132	13 286
Státní fond dopravní infrastruktury *)	74 687	2 767	20 183	345 042
Jiné	474 781	16 129	6 393	115 175
<b>Celkem</b>	<b>2 418 370</b>	<b>3 081 013</b>	<b>169 564</b>	<b>6 784 315</b>

\*) V ROCE 2007 BYL STÁTNÍ FOND DOPRAVNÍ INFRASTRUKTURY VYČLENĚN Z MINISTERSTVA FINANCÍ Z DŮVODU VĚRNĚJŠÍHO ZOBRAZENÍ. SROVNATELNÉ ÚDAJE NEBYLY UPRAVENY.

### Transakce se spřízněnými stranami

2006 (tis. Kč)	Prodej	Nákup	Pohledávky	Závazky
Dceřiná společnost				
Poštovní tiskárna cenin Praha a.s.	537	48 661	229	2 813
Ostatní spřízněné strany				
Česká televize a Český rozhlas	234 755	1 688	45	8 773
Dodavatelé energie, tepla a vody	165 504	56 896	35 488	68 112
Ministerstvo financí	33 919	3 012	671	399 465
Finanční úřady	101 856	162 517	2 994	97 296
Česká správa sociálního zabezpečení	543 207	1 981 779	48 264	5 820 790
Všeobecná zdravotní pojišťovna	52 329	411 631	270	57 251
Města a obce	578 287	41 360	3 004	154 574
Přepravci	10 511	83 894	338	5 841
Jiné	2 542	12 905	948	6 908
<b>Celkem</b>	<b>1 723 447</b>	<b>2 804 343</b>	<b>92 251</b>	<b>6 621 823</b>

Hotovostní transakce z poštovních služeb vůči spřízněným stranám nejsou samostatně vykázány, jelikož náklady na jejich zjištění by převyšovaly jejich vypovídající schopnost. Tyto poštovní služby jsou spřízněným stranám poskytovány na základě běžných tržních podmínek.

## 23 Svěřené prostředky

Analýza svěřených prostředků k 31. 12. 2007 a k 31. 12. 2006 je následující:

(tis. Kč)	31. 12. 2007	31. 12. 2006
<b>AKTIVA</b>		
Krátkodobé pohledávky	284 422	448 552
Peníze	4 752 504	4 893 387
Účty v bankách	3 151 497	3 502 856
<b>Aktiva celkem</b>	<b>8 188 423</b>	<b>8 844 795</b>
<b>PASIVA</b>		
Krátkodobé závazky	8 158 306	8 816 677
Krátkodobé bankovní úvěry	30 117	28 118
<b>Pasiva celkem</b>	<b>8 188 423</b>	<b>8 844 795</b>

Krátkodobé pohledávky vznikají především z obstaravatelské činnosti prováděné pro společnost Československá obchodní banka, a.s. (např. transakce prováděné čipovými kartami, šekovými poukázkami, atd.) a pro Českou správu sociálního zabezpečení (výplata sociálních dávek a důchodů poštovními poukázkami).

Podnik obdržel koncem roku 2007, resp. 2006 zálohovou platbu na výplatu důchodů roku 2008, resp. 2007 od České správy sociálního zabezpečení ve výši 5 285 000 tis. Kč, resp. 5 186 013 tis. Kč.

Všechny závazky vyplývající ze svěřených prostředků byly ve lhůtě splatnosti.

## 24 Přehled o peněžních tocích

Přehled o peněžních tocích byl zpracován nepřímou metodou. Peněžní ekvivalenty představují krátkodobý likvidní majetek, který lze snadno a pohotově převést na předem známou částku v hotovosti.

Podnik pro účely přehledu o peněžních tocích nepovažoval k 31. 12. 2007 ani k 31. 12. 2006 čerpané kontokorentní úvěry za peněžní ekvivalenty (viz poznámka 14 – Bankovní úvěry a výpomoci).



## 25 Následné události

V organizačním uspořádání Podniku i nadále probíhají změny, které umožní dokončení realizace zavedení liniového řízení a centralizace provozních a servisních činností. S cílem zefektivnit systém řízení dochází na základě rozhodnutí generálního ředitele z 27. 12. 2007 s účinností od data 1. 1. 2008 ke stanovení nového organizačního uspořádání České pošty. Rozhodnutím generálního ředitele ze dne 31. 1. 2008 došlo ke zrušení všech odštěpných závodů regionálního typu k datu 29. 2. 2008.

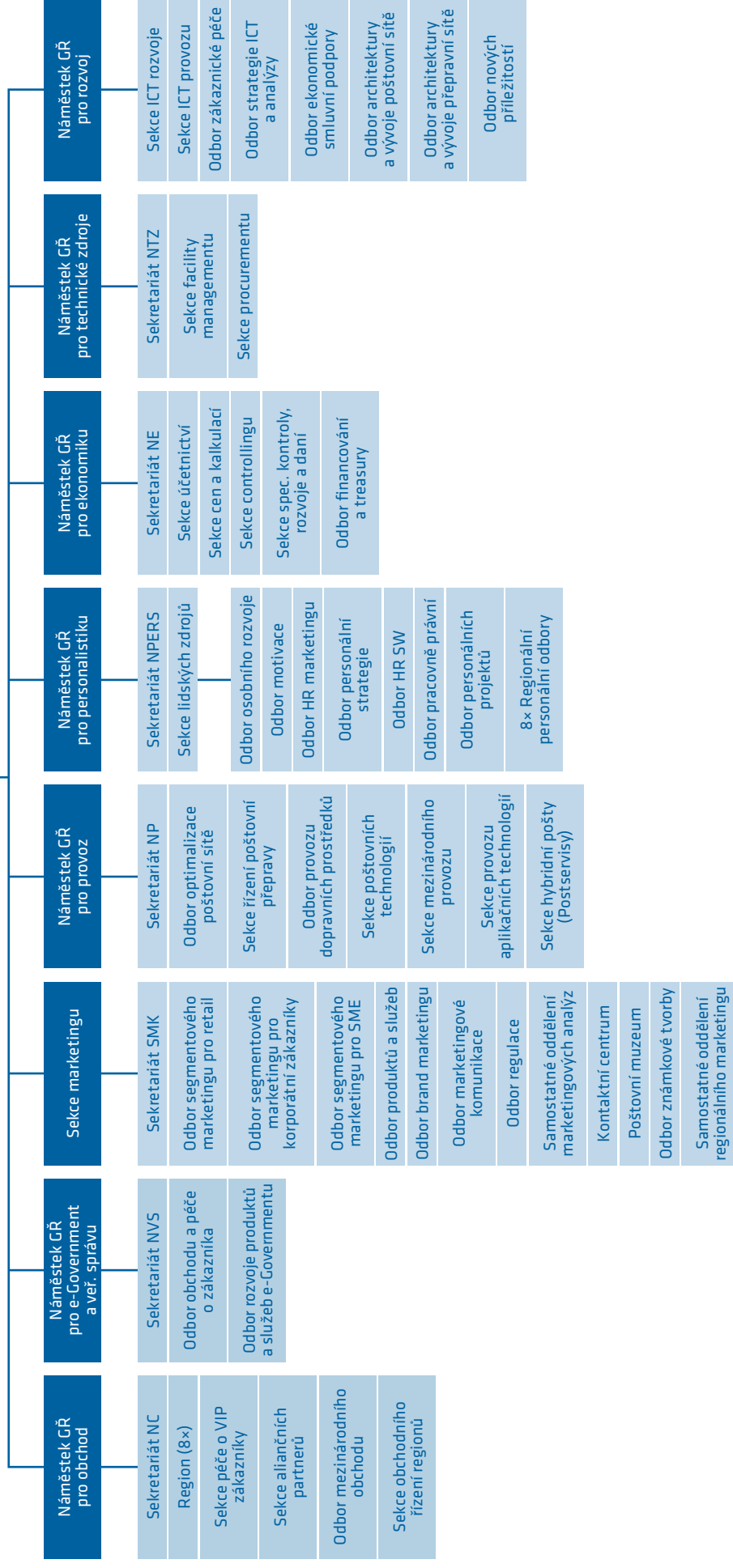
V důsledku organizačních změn došlo ke zrušení funkce náměstka GŘ pro mezinárodní vztahy.

Organizační struktura Podniku je následující:

## Organizační struktura Podniku

## Generální ředitel

## Útvary podřízené přímo GR



K 1. 1. 2008 došlo k zápisu změny sídla Podniku do obchodního rejstříku – viz poznámka 1 – Popis Podniku.

Po datu účetní závěrky rovněž došlo v obchodním rejstříku k zápisu změn zejména v osobách na pozicích jednotlivých náměstků. Detaily těchto skutečností jsou uvedeny v poznámce 1 – Popis Podniku.

Mezi rozvahovým dnem a datem sestavení účetní závěrky nedošlo k žádné významné události, která by měla vliv na majetek, závazky a hospodářský výsledek vykázaný za účetní období 2007.

## Schválení účetní závěrky

Tato účetní závěrka byla generálním ředitelem schválena k předložení zakladateli.

15. 4. 2008



JUDr. Karel Kratina  
generální ředitel



Ing. Ladislav Musil  
náměstek generálního ředitele pro ekonomiku

## Zpráva nezávislého auditora zakladateli podniku Česká pošta, s.p.



### **PricewaterhouseCoopers Audit, s.r.o.**

Kateřinská 40/466  
120 00 Praha 2  
Česká republika  
Telefon +420 251 151 111  
Fax +420 251 156 111

Ověřili jsme soulad výroční zprávy společnosti Česká pošta, s.p. (dále „Podnik“) k 31. prosinci 2007 s účetní závěrkou, která je obsažena v této výroční zprávě na stranách 52 až 77. Za správnost výroční zprávy odpovídá ředitel Podniku. Naším úkonem je vydat na základě provedeného ověření výrok o souladu výroční zprávy s účetní závěrkou.

Ověření jsme provedli v souladu s Mezinárodními standardy auditu a související aplikační doložkou Komory auditorů České republiky. Tyto normy vyžadují, aby auditor naplánoval a provedl ověření tak, aby získal přiměřenou jistotu, že informace obsažené ve výroční zprávě, které popisují skutečnosti, jež jsou též předmětem zobrazení v účetní závěre, jsou ve všech významných ohledech v souladu s příslušnou účetní závěrkou. Jsme přesvědčeni, že provedené ověření poskytuje přiměřený podklad pro vyjádření našeho výroku.

Podle našeho názoru jsou informace uvedené ve výroční zprávě Podniku k 31. prosinci 2007 ve všech významných ohledech v souladu s výše uvedenou účetní závěrkou.

20. června 2008

PricewaterhouseCoopers Audit, s.r.o.  
zastoupená partnerem

Ing. Petr Šobotník  
auditor, osvědčení č. 113

**Kontakty Podniku (od 1. ledna 2008)**

Název Podniku	Česká pošta, s.p.
Sídlo	Politických vězňů 909/4, Praha 1, 225 99
IČ	47114983
DIČ	CZ 47114983
Rejstříkový soud	Městský soud v Praze
Číslo, pod kterým je Podnik zapsán	vložka 7565, oddíl A
Informační centrum	800 10 44 10
Telefonní informační středisko Praha	+420 221 132 113
E-mail	info@cpost.cz
Http	www.ceskaposta.cz
Odštěpný závod Střední Čechy	Politických vězňů 909/4, Praha 1, 115 00
Odštěpný závod Jižní Čechy	Senovážné náměstí 240, České Budějovice, 370 81
Odštěpný závod Západní Čechy	Solní 260, Plzeň, 301 99
Odštěpný závod Severní Čechy	Berní 2119, Ústí nad Labem, 401 01
Odštěpný závod Východní Čechy	Na Hrádku 105, Pardubice, 532 05
Odštěpný závod Jižní Morava	Orlí 655, Brno, 663 00
Odštěpný závod Severní Morava	Poštovní 1368, Ostrava, 728 60

**Použité zkratky a pojmy**

BODYS	název projektu Policie ČR
bp	bod procentní
Czech POINT	Český podací ověřovací informační národní terminál
ČNB	Česká národní banka
ČTÚ	Český telekomunikační úřad
D+3	dodáme třetí den po dni podání
D+5	dodáme pátý den po dni podání
DHM	drobný hmotný majetek
DNM	drobný nehmotný majetek
DPH	daň z přidané hodnoty
EMS	Express Mail Service
ES	Evropská směrnice
EU	Evropská unie
FIP	Mezinárodní filatelistická federace
FKSP	fond kulturních a sociálních potřeb
HDP	hrubý domácí produkt
ISO	International Organization for Standardization
ISVS	Informační systém veřejné správy
OZ	odštěpný závod
PES	Provozně ekonomické sledování provozu pošt
QCA	Kvalifikovaná certifikační autorita
REP	Registrovaná elektronická pošta
RPIM	Roznáška propagačních a informačních materiálů
SIPO	Sdružené inkaso plateb obyvatelstva
SME	malé a střední podniky
TP	těžce postižený (nositel průkazu mimořádných výhod)
UNEX	název mezinárodního měření kvality poštovních služeb veřejných poštovních operátorů
VCA	Veřejná certifikační autorita
ZPS	změněná pracovní schopnost
ZUŠ	základní umělecká škola







